



**Système d'information sur les programmes  
et le cheminement scolaire (SIPECS)  
Bilan de l'admission**

**Automne 2017**

État des résultats au 12 juin 2017

**CollègeAhuntsic**



## Table des matières

<b>Table des matières</b>	<b>3</b>
<b>Introduction</b>	<b>5</b>
<b>Demandes d'admission</b>	<b>8</b>
Évolution du nombre de demandes d'admission au 1 <sup>er</sup> tour du SRAM par secteur, programme et session	10
Évolution du nombre de demandes d'admission au 2 <sup>e</sup> tour du SRAM par secteur, programme et session	11
Évolution du nombre de demandes d'admission au 3 <sup>e</sup> tour du SRAM par secteur, programme et session	12
Évolution du nombre total de demandes d'admission par secteur, programme et session	13
<b>Provenance des candidats au 1<sup>er</sup> tour du SRAM</b>	<b>17</b>
Évolution du nombre de candidats au 1 <sup>er</sup> tour du SRAM par organisme de provenance	18
Évolution du nombre de candidats au 1 <sup>er</sup> tour du SRAM par type d'organisme de provenance	22
Représentation de la densité du nombre de candidats au 1 <sup>er</sup> tour du SRAM par territoire postal de résidence	24
<b>Candidats admis</b>	<b>25</b>
Évolution du nombre total de candidats admis par secteur, programme et session	26
Évolution du nombre de candidats admis au 1 <sup>er</sup> tour du SRAM par secteur, programme et session	27
Évolution du nombre de candidats admis au 2 <sup>e</sup> tour du SRAM par secteur, programme et session	28
Évolution du nombre de candidats admis au 3 <sup>e</sup> tour du SRAM par secteur, programme et session	29



## Introduction

### La carte des programmes du Collège Ahuntsic

À la session d'automne 2017, le Collège Ahuntsic offrait 39 programmes et voies de spécialisation. Les différents programmes sont regroupés en trois secteurs de formation distincts :

- Les programmes du secteur préuniversitaire, d'une durée prévue de deux ans, qui conduisent généralement vers la poursuite d'études universitaires.
- Les programmes du secteur technique, d'une durée prévue de trois ans, qui conduisent généralement vers le marché du travail ou la poursuite d'études universitaires.
- Les cheminements tremplin DEC, qui permettent d'entreprendre des études collégiales de manière exploratoire ou de compléter des cours préalables manquants afin d'être admis dans un programme donné.

Afin d'alléger la présentation des différents tableaux, les programmes sont toujours référencés par leur numéro, composé de 5 caractères alphanumériques. Vous trouverez, à la page suivante, la carte des programmes présentement offerts.

## Carte des programmes offerts à la session d'automne 2017 À l'enseignement régulier du Collège Ahuntsic

Secteur préuniversitaire	Numéro	Titre
	200.B1	Sciences de la nature : Sciences de la santé et de la vie
	200.B2	Sciences de la nature : Sciences pures et appliquées
	200.B3	Sciences de la nature : Profil Passe-partout
	300.32	Sciences humaines : Gestion des affaires
	300.33	Sciences humaines : Psychologie et intervention sociale
	300.34	Sciences humaines : Sociétés et environnements
	300.35	Sciences humaines : Études internationales
	300.36	Sciences humaines : Éducation et cultures
	500.AG	Arts, lettres et communication : Cinéma
500.AH	Arts, lettres et communication : Études littéraires	
500.AL	Arts, lettres et communication : Langues, monde et cultures	
Secteur technique	Numéro	Titre
	140.A0	Techniques d'électrophysiologie médicale
	142.A0	Technologie de radiodiagnostic
	142.C0	Technologie de radio-oncologie
	142.F0	Technologie de médecine nucléaire
	181.A0	Soins préhospitaliers d'urgence
	210.AA	Techniques de laboratoire : Biotechnologies
	210.AB	Techniques de laboratoire : Chimie analytique
	221.B0	Technologie du génie civil
	221.C0	Technologie de la mécanique du bâtiment
	230.AB	Technologie de la géomatique : Géodésie
	235.B0	Technologie du génie industriel
	243.BA	Technologie de l'électronique : Télécommunication
	243.BB	Technologie de l'électronique : Ordinateurs et réseaux
	243.C0	Technologie de l'électronique industrielle
	310.A0	Techniques policières
	310.B0	Techniques d'intervention en délinquance
	310.C0	Techniques juridiques
	410.B0	Techniques de comptabilité et de gestion
	410.D0	Gestion de commerces
	411.A0	Archives médicales
	420.AA	Techniques de l'informatique : Informatique de gestion
	420.AC	Techniques de l'informatique : Gestion de réseaux informatiques
	570.G0	Graphisme
	581.B0	Techniques de l'impression
	581.C0	Gestion de projet en communications graphiques
	581.D0	Infographie en prémédia
	Trempl. DEC	Numéro
081.A6		Tremplin DEC - Orientation / Exploration
081.B6		Tremplin DEC - Mise à niveau / Préalables

Au fil des années, de nombreux programmes ont été révisés. Certains programmes offerts antérieurement ont été laissés de côté alors que de nouveaux programmes ont été implantés. Dans presque tous les tableaux, afin de permettre la tenue sur une seule page de l'ensemble de la carte des programmes, certains regroupements ont été effectués. Seule la section sur la *Sanction des études* présente tous les numéros et les titres des programmes ministériels. Voici la liste des regroupements qui ont été effectués :

### Liste des programmes regroupés

Secteur préuniversitaire	Numéro	Titre	Programmes associés					
	200.B0	Sciences de la nature	200.01					
	300.32	Sciences humaines : Gestion des affaires	300.12					
	300.33	Sciences humaines : Psychologie et intervention sociale	300.13					
	300.34	Sciences humaines : Sociétés et environnements	300.01	300.14				
	300.35	Sciences humaines : Études internationales	300.15					
	500.AG	Arts, lettres et communication : Cinéma	500.03	500.25				
	500.AH	Arts, lettres et communication : Études littéraires	500.45					
	500.AL	Arts, lettres et communication : Langues, monde et cultures	500.55	500.56	500.57	500.L1	500.L2	500.L3

Secteur technique	Numéro	Titre	Programmes associés				
	142.F0	Technologie de médecine nucléaire	142.B0				
	210.AB	Techniques de laboratoire : Chimie analytique	210.01	210.03			
	221.B0	Technologie du génie civil	221.02				
	221.C0	Technologie de la mécanique du bâtiment	221.03				
	230.AB	Technologie de la géomatique : Géodésie	230.02				
	235.B0	Technologie du génie industriel	235.01				
	241.12	Techniques de transformation des matières plastiques					
	243.00	Technologie du génie électrique	243.07	243.08	243.09	243.11	243.12
	243.C0	Technologie de l'électronique industrielle	243.06				
	310.A0	Techniques policières	310.01				
	310.B0	Techniques d'intervention en délinquance	310.02				
	310.C0	Techniques juridiques	310.03				
	410.B0	Techniques de comptabilité et de gestion	410.12				
	410.D0	Gestion de commerces	410.04	415.11	415.13	415.14	
	570.G0	Graphisme	570.A0				
	581.B0	Techniques de l'impression	581.04				
	581.C0	Gestion de projet en communications graphiques	581.08				
	581.D0	Infographie en prémédia	581.06	581.07	581.A0		

Trempl. DEC	Numéro	Titre	Programmes associés		
	081.A6	Tremplin DEC - Orientation / Exploration	081.01	081.06	081.A1
	081.B6	Tremplin DEC - Mise à niveau / Préalables	081.03	081.C1	

### Mises en garde dans l'interprétation des données

L'échelle des graphiques est déterminée dynamiquement lors de la génération de ce recueil, pour chaque donnée analysée, dans le but de rendre la présentation plus lisible et de maximiser l'utilisation de l'espace. Cela fait en sorte que deux données similaires pourraient être représentées à l'aide d'échelles différentes. Il faut toujours s'assurer de consulter l'échelle ou les tableaux de données avant d'établir une conclusion ou d'inférer.

Les taux et pourcentages calculés sur une base comportant moins de dix unités sont toujours identifiés à l'aide d'un astérisque. De faibles échantillons peuvent laisser entrevoir des tendances dont la représentativité doit être mise en question.

## Demandes d'admission

La première section du Système d'information sur les programmes est divisée en trois volets et s'attarde à la première étape que doit franchir un étudiant qui entreprend des études post-secondaires : l'admission dans un établissement de niveau collégial.

En premier lieu, vous trouverez un bilan des demandes d'admission au Collège Ahuntsic. Ce bilan présente le nombre de demandes qui ont été déposées au Collège par des candidats désirant être admis. Le second volet détaille la provenance des demandes d'admission au premier tour du SRAM. Ce volet vise à comprendre un peu mieux la composition du bassin des candidats souhaitant être admis. La dernière section du volet admission présente le nombre de candidats admis au Collège.

Afin de bien comprendre les différents tableaux et graphiques des sections *Demandes d'admission*, *Provenance des candidats au 1<sup>er</sup> tour du SRAM* et *Candidats admis*, il est nécessaire de bien comprendre le fonctionnement du processus de soumission d'une demande d'admission au Collège Ahuntsic. Voici une brève description des éléments clés qui sont impliqués.

### Demande d'admission

Afin d'accéder à un programme d'études, un candidat doit d'abord déposer une demande d'admission. Il s'agit de la première étape du cycle de cheminement au collégial. On distingue 3 types de demandes d'admission au Collège :

- La nouvelle demande d'admission en provenance du Service régional d'admission du Montréal métropolitain (SRAM). Un candidat qui n'a jamais fréquenté le Collège Ahuntsic doit déposer une demande d'admission au SRAM, organisme responsable de la réception des demandes, de la collecte des documents requis et du classement des candidats;
- La demande de changement d'orientation permet à un étudiant déjà inscrit au Collège de soumettre sa candidature dans un autre programme, sans avoir à payer les droits d'admission ni à soumettre les documents requis dans le cadre du dépôt d'une nouvelle demande. Ces dossiers sont analysés exactement de la même manière et assujettis aux mêmes critères de sélection;
- La demande d'admission tardive est déposée directement au Collège par de nouveaux candidats dans les semaines précédant le début de la session.

### Traitement de l'admission

Le traitement des demandes d'admission et la sélection des candidats sont effectués par les aides pédagogiques individuels (API), au Service de l'organisation de l'enseignement, de la formation continue et du service aux entreprises.

### Système des trois tours

Dans un objectif d'admissibilité, les Services régionaux d'admission (le SRAM dans notre cas) limitent les candidats à une seule demande d'admission par tour d'admission, avec la possibilité dans le cas d'un refus de participer à trois tours à la session d'automne, et à deux tours à la session d'hiver. Chaque candidat ne réservant qu'une seule place, les taux d'admission augmentent et les cégeps peuvent compter sur des candidats réels. À un tour donné, un candidat doit donc faire un seul choix de collège et un seul choix de programme. Lorsqu'un candidat est admis, il ne peut plus effectuer de nouvelle demande au tour suivant.

### Importance du 1<sup>er</sup> tour

Le système des trois tours du SRAM incite les étudiants à formuler un choix préférentiel, à la fois de programme et d'établissement de formation, pour chacun des tours disponibles. Ceci fait également en sorte que, suivant un refus, un étudiant doit effectuer un choix alternatif de programme et/ou d'établissement de formation, sa sélection originale n'étant soit plus disponible (si le nombre de places disponible a été comblé) ou inaccessible (s'il ne satisfait pas aux critères de sélection). C'est pourquoi, au niveau des tableaux et graphiques, on présente souvent le premier tour isolément des autres tour d'admission, ce tour étant davantage représentatif de la volonté initiale des candidats.

### Tours 4 et 5

Le Collège Ahuntsic reçoit également des demandes d'admission en provenance de candidats internationaux, et leurs dossiers sont étudiés à l'un des trois tours réguliers du SRAM. Ces demandes d'admission sont par la suite reclassées dans un tour d'admission virtuel, soit le tour 4. Finalement, les étudiants qui effectuent une demande d'admission tardive sont également dans un tour virtuel. Ces demandes sont comptabilisées dans les bilans totaux mais n'apparaissent pas dans les bilans des tours 1 à 3.



### **La représentation de l'offre et de la demande**

Le Collège Ahuntsic, pour chaque tour d'admission, rend disponible le nombre de places offertes pour chacun des programmes de formation. Cette offre est déterminée principalement en fonction de la capacité d'accueil, du devis ministériel du Collège et des ressources disponibles. Le comblement des places s'effectue selon l'intérêt suscité par le collège et les programmes (le nombre de postulants), l'admissibilité et la qualité des dossiers et le nombre de places offertes (le seuil maximal de candidats à admettre). Cette combinaison des principales variables est illustrée dans certains tableaux à l'aide d'une légende de couleurs. Cette légende ne se retrouve que dans les bilans où on détaille les résultats d'un tour en particulier. Voici la signification de cette légende :

- Le vert illustre une situation où le programme en question était disponible pour la dernière fois à ce tour pour un trimestre donné. Il n'était donc plus possible, dans le système des 3 tours, de postuler pour ce programme au cours d'un tour ultérieur. Cette situation, au premier tour, signale que le maximum de candidats à admettre a été atteint dès le premier tour. Au troisième tour, cette situation signale que le programme n'a soit pas été comblé ou qu'il l'aura été au cours de ce tour.
- Le noir illustre une situation où le programme était toujours offert à un tour subséquent et que le seuil de candidats à admettre n'a pas été atteint au cours de ce tour.
- Le rouge signifie que le programme en question n'était plus disponible pour ce tour. La présence de demandes d'admission lorsqu'un programme n'est pas offert témoigne soit d'erreurs de la part de candidats qui tentent leur chance malgré l'absence de disponibilité, ou de demandes d'admission d'étudiants qui ont déjà cheminé dans un programme et souhaitent le réintégrer.

### **Les étudiants admis en première session et les étudiants réadmis dans un programme**

Dans tout le bilan sur l'admission, seules les demandes des étudiants nouvellement admis dans un programme sont présentées. Les demandes des étudiants souhaitant être réadmis dans un programme pour lequel ils ont déjà réussis des cours de la formation spécifique ne sont pas présentées. Les étudiants qui effectuent un retour aux études suivant une interruption (abandon, grossesse, maladie, renvoi, etc.) sont considérés comme réadmis dans un programme, il ne comptent pas dans les cibles des étudiants à admettre et sont moins représentatifs de l'intérêt suscité par un programme donné. De plus, ces étudiants sont généralement déjà comptabilisés parmi les statistiques d'une session précédente, c'est pourquoi nous n'en tenons pas compte.

## Évolution du nombre de demandes d'admission au 1<sup>er</sup> tour du SRAM par secteur, programme et session De l'automne 2008 à l'automne 2017

Un nombre de candidats indiqué en **vert** signifie que le nombre de places dans un programme a été comblé à ce tour. Un nombre indiqué en **noir** signifie que le programme était toujours disponible à un tour ultérieur.

**SRAM** : Demande d'admission reçue en provenance du Service régional d'admission du Montréal Métropolitain

**CO** : Demande en changement d'orientation déposée par un étudiant du Collège

	A-2008		A-2009		A-2010		A-2011		A-2012		A-2013		A-2014		A-2015		A-2016		A-2017		
	Progr.	SRAM	CO	SRAM	CO	SRAM	CO	SRAM	CO	SRAM	CO	SRAM	CO	SRAM	CO	SRAM	CO	SRAM	CO	SRAM	CO
<b>Secteur préuniversitaire</b>	200.B1	126	16	135	30	203	30	216	19	178	17	158	20	149	28	146	20	149	26	153	25
	200.B2	50	3	46	6	72	3	60	5	57	11	79	6	67	9	61	15	77	6	43	9
	200.B3	71	5	46	18	55	8	58	13	63	4	75	7	62	13	79	13	58	21	72	13
	300.32	127	30	128	23	166	17	140	28	159	18	107	21	122	43	109	37	107	33	129	34
	300.33	241	25	272	40	369	25	328	33	361	43	322	34	381	37	311	31	296	45	296	36
	300.34	88	20	54	28	82	14	85	14	88	11	83	18	69	8	66	9	67	7	56	9
	300.35	95	16	59	14	90	2	79	14	64	9	68	9	73	9	53	11	50	17	54	11
	300.36									28	6	31	9	49	8	47	9	25	5	30	4
	500.AG	61	6	59	7	72	1	73	3	53	1	54	4	64	8	44	3	46	3	48	4
	500.AH	9	3	11	2	17	1	12	2	22	2	13	3	14	3	7	2	12		12	2
	500.AL	30	5	19	11	39	32	41	3	34	6	33	1	32	3	32	12	51	13	47	9
<b>Sous-total</b>	<b>898</b>	<b>129</b>	<b>829</b>	<b>179</b>	<b>1165</b>	<b>133</b>	<b>1092</b>	<b>134</b>	<b>1107</b>	<b>128</b>	<b>1023</b>	<b>132</b>	<b>1082</b>	<b>169</b>	<b>955</b>	<b>162</b>	<b>938</b>	<b>176</b>	<b>940</b>	<b>156</b>	
<b>Secteur technique</b>	140.A0	56	14	103	13	122	20	107	15	133	10	130	18	67	6	90	10	85	9	83	10
	142.A0	408	41	562	51	561	35	626	40	462	22	413	33	467	33	428	38	368	44	313	44
	142.C0	146	12	115	6	132	11	110	9	111	10	144	10	89	8	66	4	71	9	55	6
	142.F0	62	8	91	19	123	11	82	8	108	7	68	7	70	6	44	5	51	8	32	4
	181.A0	431	32	436	27	600	26	504	33	521	27	422	24	405	39	402	30	476	22	448	26
	210.AA	65	9	70	8	57	7	83	9	67	9	72	9	75	9	62	11	68	8	76	13
	210.AB	29	6	24	2	31	3	16	2	30	3	25	5	52	4	30	4	34	11	38	9
	221.B0	115	20	130	15	174	19	144	16	161	19	138	23	141	29	128	16	113	24	87	17
	221.C0	54	7	81	9	76	10	106	10	90	9	68	7	61	2	54	3	62	8	52	4
	230.AB	43	1	31	1	33	1	69	1	58	2	54	3	57	3	69	6	45	4	34	2
	235.B0	21	3	14	1	20	5	24	2	29	2	24	5	13	2	16	2	20	3	26	7
	243.BA	10	1	10	6	16	3	18		12	1	23	2	25	4	11	3	21	2	20	
	243.BB	11	2	8	4	22	4	26	3	32	1	21	2	34	3	20	8	23	5	34	2
	243.C0	23	6	35	1	36	4	39	1	30		30	1	48	1	51	5	30	2	29	3
	310.A0	650	119	683	97	806	50	676	66	595	60	545	54	530	66	489	60	455	47	456	40
	310.B0	289	47	269	63	317	37	391	40	368	32	363	39	433	49	377	46	371	54	356	55
	310.C0	231	30	246	26	276	9	392	17	375	11	340	15	348	24	360	21	348	26	357	25
	410.B0	54	16	51	12	54	8	60	6	67	18	65	9	80	17	95	15	81	14	88	11
	410.D0	51	21	36	23	74	17	82	12	96	16	69	17	95	18	92	25	97	21	97	28
	411.A0	101	10	104	10	120	9	135	15	109	11	117	9	105	16	126	11	120	21	90	11
	420.AA	37	8	41	9	27	6	26	9	35	8	35	7	44	11	39	17	57	12	70	20
	420.AC	21	8	36	10	28	4	30	7	30	7	26	5	26	5	20	7	35	11	44	9
	570.G0	154	16	194	22	141	9	160	9	121	9	104	7	98	8	109	17	92	9	99	4
	581.B0	6		3		5			1	7	1	4	1	1		6	1	12	5	6	
	581.C0	10		7	1	3	1	1		5	1	4		6	3	1	3			4	
581.D0	67	7	68	4	46	1	45	3	38	4	37		40	8	28		33	3	25	1	
<b>Sous-total</b>	<b>3145</b>	<b>444</b>	<b>3448</b>	<b>440</b>	<b>3900</b>	<b>310</b>	<b>3952</b>	<b>334</b>	<b>3690</b>	<b>300</b>	<b>3341</b>	<b>312</b>	<b>3410</b>	<b>374</b>	<b>3213</b>	<b>368</b>	<b>3168</b>	<b>382</b>	<b>3019</b>	<b>351</b>	
<b>Trempl. DEC</b>	081.A6	39		88		98		97		109		81		78		90		112		117	
	081.B6	281		318	1	324		298		272		259		274		344		361		336	1
	<b>Sous-total</b>	<b>320</b>		<b>406</b>	<b>1</b>	<b>422</b>		<b>395</b>		<b>381</b>		<b>340</b>		<b>352</b>		<b>434</b>		<b>473</b>		<b>453</b>	<b>1</b>
	<b>Total</b>	<b>4363</b>	<b>573</b>	<b>4683</b>	<b>620</b>	<b>5487</b>	<b>443</b>	<b>5439</b>	<b>468</b>	<b>5178</b>	<b>428</b>	<b>4704</b>	<b>444</b>	<b>4844</b>	<b>543</b>	<b>4602</b>	<b>530</b>	<b>4579</b>	<b>558</b>	<b>4412</b>	<b>508</b>

## Évolution du nombre de demandes d'admission au 2<sup>e</sup> tour du SRAM par secteur, programme et session

### De l'automne 2008 à l'automne 2017

Un nombre de candidats indiqué en **vert** signifie que le nombre de places dans un programme a été comblé à ce tour. Un nombre indiqué en **noir** signifie que le programme était toujours disponible à un tour ultérieur. Un nombre indiqué en **rouge** signifie que le programme demandé n'était plus offert pour ce tour.

**SRAM** : Demande d'admission reçue en provenance du Service régional d'admission du Montréal Métropolitain

**CO** : Demande en changement d'orientation déposée par un étudiant du Collège

	A-2008		A-2009		A-2010		A-2011		A-2012		A-2013		A-2014		A-2015		A-2016		A-2017		
	Progr.	SRAM	CO	SRAM	CO	SRAM	CO	SRAM	CO	SRAM	CO	SRAM	CO	SRAM	CO	SRAM	CO	SRAM	CO		
Secteur préuniversitaire	200.B1	50	2	43	2	5		45	1	56		43	6	58	5	85	7	73	4	67	4
	200.B2	15		30	2	1	1	40	1	33		1		22		34	2	25	2	21	1
	200.B3	20	5	49	3	140	15	80	13	57	3	95	3	58	11	28	3	40	5	41	3
	300.32	47	6	59	9	66	4	79	15	60	5	59	6	67	13	33	9	44	9	41	6
	300.33	184	19	20		14		23	2	11	1	16		24		9		9		22	1
	300.34	144	49	307	58	499	36	460	33	342	4	250	19	232	17	181	12	138	19	140	5
	300.35	28	1	56	5	95	3	75	6	86	2	95	4	108	6	97	4	85	5	71	2
	300.36									70	1	113	4	125	8	91	5	77	5	61	5
	500.AG	31	2	29	1	39	1	34	4	40	2	19	5	30	2	33	6	17	2	39	3
	500.AH	4	2	9	2	8		8	5	8	1	9		6	1	6	1	8	2	10	
	500.AL	17	3	22	7	39	8	42	1	31		41	2	25	1	26	4	38	3	32	1
	<b>Sous-total</b>	<b>540</b>	<b>89</b>	<b>624</b>	<b>89</b>	<b>906</b>	<b>68</b>	<b>886</b>	<b>81</b>	<b>794</b>	<b>19</b>	<b>741</b>	<b>49</b>	<b>755</b>	<b>64</b>	<b>623</b>	<b>53</b>	<b>554</b>	<b>56</b>	<b>545</b>	<b>31</b>

	Progr.	SRAM	CO	SRAM	CO	SRAM	CO	SRAM	CO	SRAM	CO	SRAM	CO	SRAM	CO	SRAM	CO	SRAM	CO		
	Secteur technique	140.A0	45	4	5		2		5		5		7		2		3		2		4
142.A0		13		22		20		25		24		33		20		16		17		10	
142.C0		5		7		7		4		5		9		4		72	10			72	2
142.F0		39	4	4	1	1		3		3		6		4	1	49	2	2		55	2
181.A0		11		13		21		20		19		24		13		18		22		16	
210.AA		21	2	32	3	47	5	5		56	1	3		6		31	1	39	2	4	
210.AB		7		4	1	20	1	40	2	16		48		2		13		1		1	
221.B0		4		3	1	6		6		3		5		3		6		2		22	
221.C0		22	2	1		1	1	1		4		5		28	5	24	3	23	3	21	2
230.AB		5		13		20	2	26	1	19		21		15		4		8		9	
235.B0		7	2	12	2	15		11	4	12		16	2	7	2	11	3	9		5	1
243.BA		4	1	9	1	19	5	5		13		12		4		8	1	6		11	
243.BB		3		10	1	10		13		10	1	14	2	2		15	2	16	1	22	1
243.C0		11		13		17	2	14	2	16		19		3		17	5	13		11	1
310.A0		26		13		18		17		15		19		14	1	20		8		5	
310.B0		14		9		18		12		13		11		7		15	1	12		9	
310.C0		14		11		10		18		11		20		7	1	18	2	8		8	
410.B0		44	3	46	6	59	9	71	5	71	4	67	8	69	10	48	7	66	5	56	7
410.D0		3		4		4		2		5		3		8		3	1	3		5	
411.A0		54	3	72	5	91	4	9		108	5	93	3	87	7	9		8		60	6
420.AA		7	4			20	3	12	2	12		18	3	5		14	6	1		2	
420.AC			1	3	1	6		3		3		1		1	2	4	1	1			
570.G0		3		3		4		4	1	3		3		39	2	2		49	1	36	2
581.B0		2		2		4		3	2	3				15	1	3	1			2	
581.C0		6		7	1	7		4		4		4		2	1	4	2	2			
581.D0		38	4	47	2	45	2	49	2	23	1	17		20	1	21	1	7		9	
<b>Sous-total</b>		<b>408</b>	<b>30</b>	<b>365</b>	<b>25</b>	<b>492</b>	<b>34</b>	<b>382</b>	<b>21</b>	<b>476</b>	<b>12</b>	<b>478</b>	<b>18</b>	<b>387</b>	<b>34</b>	<b>448</b>	<b>49</b>	<b>325</b>	<b>12</b>	<b>455</b>	<b>24</b>

	Progr.	SRAM	CO	SRAM	CO	SRAM	CO	SRAM	CO	SRAM	CO	SRAM	CO	SRAM	CO	SRAM	CO	SRAM	CO	
	Trempl. DEC	081.A6	119		17		12		22		15		12		8		8		13	
081.B6		278		35		18		31		17		24		28		25		19		23
<b>Sous-total</b>		<b>397</b>		<b>52</b>		<b>30</b>		<b>53</b>		<b>32</b>		<b>36</b>		<b>36</b>		<b>33</b>		<b>32</b>		<b>35</b>

<b>Total</b>	<b>1345</b>	<b>119</b>	<b>1041</b>	<b>114</b>	<b>1428</b>	<b>102</b>	<b>1321</b>	<b>102</b>	<b>1302</b>	<b>31</b>	<b>1255</b>	<b>67</b>	<b>1178</b>	<b>98</b>	<b>1104</b>	<b>102</b>	<b>911</b>	<b>68</b>	<b>1035</b>	<b>55</b>
--------------	-------------	------------	-------------	------------	-------------	------------	-------------	------------	-------------	-----------	-------------	-----------	-------------	-----------	-------------	------------	------------	-----------	-------------	-----------

## Évolution du nombre de demandes d'admission au 3<sup>e</sup> tour du SRAM par secteur, programme et session

### De l'automne 2008 à l'automne 2017

Un nombre de candidats indiqué en **vert** signifie que le nombre de places dans un programme a été comblé à ce tour. Comme il s'agit du 3<sup>e</sup> tour, il est possible qu'un nombre insuffisant de candidatures ait été reçues afin de combler les places offertes. Un nombre indiqué en **rouge** signifie que le programme demandé n'était plus offert pour ce tour.

**SRAM** : Demande d'admission reçue en provenance du Service régional d'admission du Montréal Métropolitain

**CO** : Demande en changement d'orientation déposée par un étudiant du Collège

	A-2008		A-2009		A-2010		A-2011		A-2012		A-2013		A-2014		A-2015		A-2016		A-2017		
	Progr.	SRAM	CO	SRAM	CO	SRAM	CO	SRAM	CO	SRAM	CO	SRAM	CO	SRAM	CO	SRAM	CO	SRAM	CO	SRAM	CO
Secteur préuniversitaire	200.B1			1				5		2				1	25		31			3	
	200.B2	25		1				3		1		1		3	17		3			1	
	200.B3	17				6		3		3		3		1	30		31			28	
	300.32	4		2		1		4		3		2		5	56		47			1	
	300.33	7		4		6		4		4		4		4	4		5			13	
	300.34	3		8		12		6		6		3		4	2		5			67	
	300.35	2		2		4		3		3		2		7	4		55			58	
	300.36											1		2	3		75			31	
	500.AG	2				4		3		4		36			19		27			22	
	500.AH	27		46		114		54		30		37		54	11		4			5	
	500.AL	31	1	22	8	4	1	120		78		96		99	50		2			20	
<b>Sous-total</b>	<b>118</b>	<b>1</b>	<b>86</b>	<b>8</b>	<b>151</b>	<b>1</b>	<b>205</b>		<b>134</b>		<b>185</b>		<b>180</b>	<b>221</b>		<b>285</b>			<b>249</b>		
Secteur technique	140.A0	3		1		1		1		3				1		1			1		
	142.A0	1		7		2		3		3		7		5	8		2		2		
	142.CO	2		1				3		2				1	4				5		
	142.F0	4						1						1			1		1		
	181.A0	4		7		2		4		8		3		6	2		3		5		
	210.AA	2				2				4		1					3		1		
	210.AB			25				3		3		3			1						
	221.B0	4		2		1		2		5		1					3		11		
	221.CO	1				3		1		2		1		2	14		3		9		
	230.AB	5		8		1				1		2			1		10		5		
	235.B0	7		8				1				2	1	26	7		10		10		
	243.BA	7		9		1				1							1		1		
	243.BB	8		8		1		1				1		2			1		1		
	243.CO	7		6						1		1		1	2		13				
	310.A0	4		3		4		1		1		1		2	2		1		1		
	310.B0			2		2		3		5		4		3	3		7		3		
	310.CO	3		2				9		1		3		4	2		2		2		
	410.B0	44		45		96		6		3		4		3			2		3		
	410.D0					1		2		1		1		1	2		2		1		
	411.A0	2		6		5		3		3		4		6	3		2		2		
	420.AA					2		1		1		2			1				1		
	570.G0	2												1			2				
	581.B0			3		15		11		6		4			8				2		
	581.CO	7		5		10		9		9		6		11	6						
	581.D0	36		30		80		54		70		66		21	1	8		2		6	
	<b>Sous-total</b>	<b>153</b>		<b>178</b>		<b>229</b>		<b>117</b>		<b>130</b>		<b>121</b>	<b>1</b>	<b>97</b>	<b>1</b>	<b>75</b>		<b>71</b>		<b>73</b>	
Trempl. DEC	081.A6	12		3		3		12		4		7		14	6		1		7		
	081.B6	16		9		9		12		10		9		9	11		5		6		
	<b>Sous-total</b>	<b>28</b>		<b>12</b>		<b>12</b>		<b>24</b>		<b>14</b>		<b>16</b>		<b>23</b>	<b>17</b>		<b>6</b>		<b>13</b>		
	<b>Total</b>	<b>299</b>	<b>1</b>	<b>276</b>	<b>8</b>	<b>392</b>	<b>1</b>	<b>346</b>		<b>278</b>		<b>322</b>	<b>1</b>	<b>300</b>	<b>1</b>	<b>313</b>		<b>362</b>		<b>335</b>	

## Évolution du nombre total de demandes d'admission par secteur, programme et session

De l'automne 2008 à l'automne 2017

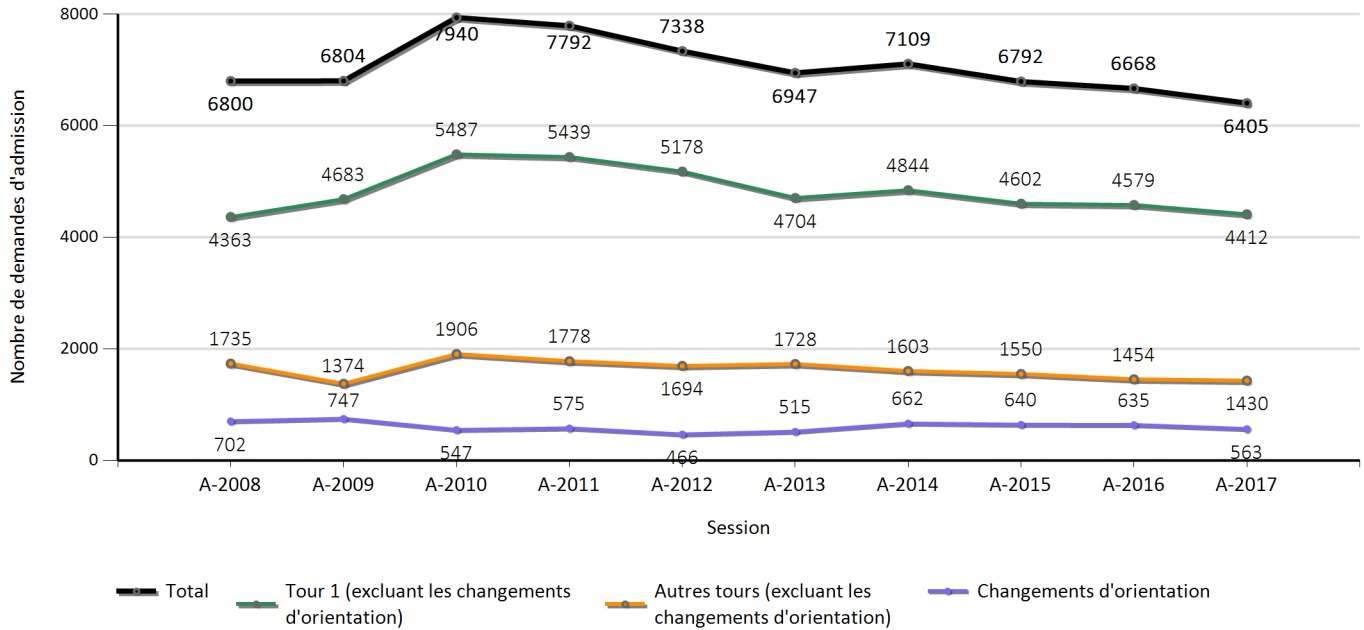
SRAM : Demande d'admission reçue en provenance du Service régional d'admission du Montréal Métropolitain

CO : Demande en changement d'orientation déposée par un étudiant du Collège

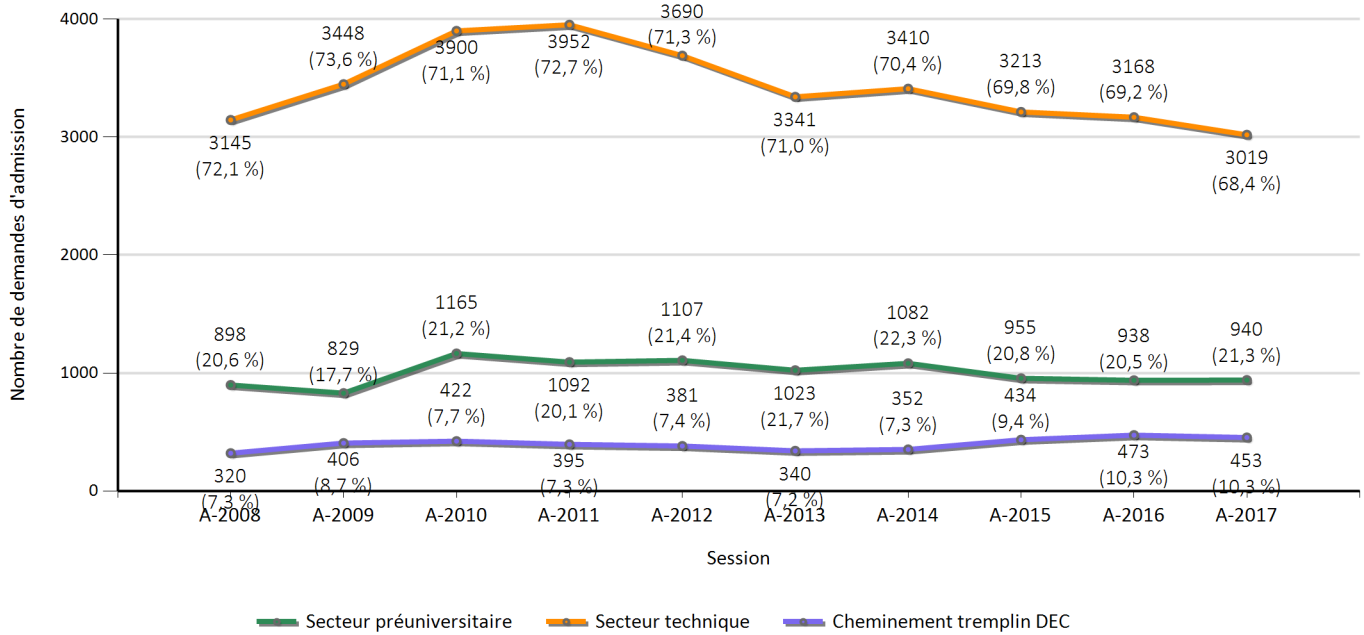
	A-2008		A-2009		A-2010		A-2011		A-2012		A-2013		A-2014		A-2015		A-2016		A-2017 <sup>1</sup>		
	Progr.	SRAM	CO	SRAM	CO	SRAM	CO	SRAM	CO	SRAM	CO	SRAM	CO	SRAM	CO	SRAM	CO	SRAM	CO	SRAM	CO
Secteur préuniversitaire	200.B0	2																			
	200.B1	177	18	181	32	209	30	269	20	238	17	203	26	209	33	259	28	253	30	223	29
	200.B2	91	3	78	8	73	4	104	6	91	11	82	6	92	9	113	17	105	8	65	10
	200.B3	112	11	95	21	217	24	162	28	133	8	178	11	122	26	141	16	132	26	141	16
	300.32	181	36	190	32	238	21	225	43	225	23	180	28	197	56	200	47	215	42	171	40
	300.33	435	44	315	41	395	25	363	35	380	47	343	34	410	37	328	31	349	45	331	37
	300.34	245	69	369	87	597	50	560	47	444	15	340	37	309	25	249	21	211	30	264	14
	300.35	126	17	131	19	189	5	160	20	164	11	170	13	190	17	157	15	190	22	183	13
	300.36									100	7	146	13	177	16	143	14	177	10	122	9
	500.AG	94	8	88	8	122	2	111	7	98	3	110	9	94	10	108	10	101	6	110	7
	500.AH	40	5	69	4	139	1	74	7	63	3	61	3	77	4	26	3	47	2	28	2
500.AL	98	17	67	27	82	41	205	4	145	6	175	3	162	4	109	16	94	16	103	10	
<b>Sous-total</b>	<b>1601</b>	<b>228</b>	<b>1583</b>	<b>279</b>	<b>2261</b>	<b>203</b>	<b>2233</b>	<b>217</b>	<b>2081</b>	<b>151</b>	<b>1988</b>	<b>183</b>	<b>2039</b>	<b>237</b>	<b>1833</b>	<b>218</b>	<b>1874</b>	<b>237</b>	<b>1741</b>	<b>187</b>	
Secteur technique	140.A0	104	18	109	13	125	20	113	15	141	10	137	18	74	6	94	10	88	9	88	10
	142.A0	423	41	592	51	584	35	656	40	490	22	454	33	492	33	453	38	387	44	325	44
	142.C0	153	12	123	6	142	11	117	9	118	10	153	10	94	8	142	14	71	9	132	8
	142.F0	106	12	95	20	128	11	86	8	111	7	74	7	75	7	94	7	54	9	88	6
	181.A0	446	32	456	27	623	26	528	33	548	27	449	24	424	39	429	31	501	22	469	26
	210.AA	89	11	102	11	107	12	91	9	133	10	89	9	95	10	102	12	116	10	90	13
	210.AB	36	6	53	3	54	4	61	4	50	3	79	5	56	4	48	4	40	11	41	9
	221.B0	123	20	136	18	182	19	150	16	167	20	149	23	146	29	134	16	135	24	120	17
	221.C0	79	9	82	9	81	11	108	10	97	9	75	7	92	7	96	6	88	11	82	6
	230.AB	53	1	56	1	57	3	100	2	83	2	78	3	74	3	80	6	65	5	49	2
	235.B0	35	5	34	3	41	5	42	7	47	2	47	8	56	4	38	5	53	3	47	8
	243.00	1				1						1									
	243.BA	22	2	29	7	38	8	25		28	1	35	2	30	4	19	4	34	2	36	
	243.BB	22	2	26	5	33	4	40	3	43	2	39	4	41	3	38	10	45	6	59	3
	243.C0	43	6	54	1	53	6	54	4	51		58	1	57	1	78	10	59	3	45	4
	310.A0	682	119	699	97	828	50	694	66	611	60	565	54	546	67	511	60	464	47	462	40
	310.B0	304	47	280	63	337	37	407	40	389	32	380	39	445	49	397	47	391	54	368	55
	310.C0	249	30	260	26	286	9	420	17	388	12	366	15	361	26	382	23	358	26	367	25
	410.B0	144	19	142	18	211	17	150	12	147	22	138	18	155	28	146	25	153	19	152	18
	410.D0	73	21	40	23	79	17	86	12	102	16	73	17	105	18	101	26	102	21	108	28
	411.A0	157	13	182	15	216	13	147	15	220	16	214	12	200	24	140	11	131	21	152	17
	420.AA	44	12	41	9	49	9	41	11	51	8	63	10	55	11	60	23	64	12	76	20
	420.AC	21	9	39	11	35	4	36	7	36	7	37	5	32	7	29	8	37	11	48	9
	570.G0	159	16	197	22	145	9	165	10	125	9	108	7	138	18	113	18	145	10	136	6
	581.B0	8		9		24		16	3	23	1	8	1	21	1	19	2	15	5	13	
	581.C0	23		22	2	22	1	19		20	1	20		21	4	17	5	2		4	
	581.D0	141	11	145	6	186	3	159	5	143	6	158		98	13	66	1	46	3	43	1
<b>Sous-total</b>	<b>3740</b>	<b>474</b>	<b>4003</b>	<b>467</b>	<b>4667</b>	<b>344</b>	<b>4511</b>	<b>358</b>	<b>4362</b>	<b>315</b>	<b>4047</b>	<b>332</b>	<b>3983</b>	<b>424</b>	<b>3826</b>	<b>422</b>	<b>3644</b>	<b>397</b>	<b>3600</b>	<b>375</b>	
Trempl. DEC	081.A6	175		109		114		131		128		101		101	1	113		126	1	136	
	081.B6	582		362	1	351		342		301		296		324		380		389		365	1
	<b>Sous-total</b>	<b>757</b>		<b>471</b>	<b>1</b>	<b>465</b>		<b>473</b>		<b>429</b>		<b>397</b>		<b>425</b>	<b>1</b>	<b>493</b>		<b>515</b>	<b>1</b>	<b>501</b>	<b>1</b>
<b>Total</b>	<b>6098</b>	<b>702</b>	<b>6057</b>	<b>747</b>	<b>7393</b>	<b>547</b>	<b>7217</b>	<b>575</b>	<b>6872</b>	<b>466</b>	<b>6432</b>	<b>515</b>	<b>6447</b>	<b>662</b>	<b>6152</b>	<b>640</b>	<b>6033</b>	<b>635</b>	<b>5842</b>	<b>563</b>	

<sup>1</sup>Les résultats de la session d'automne 2017 pourraient ne pas comprendre les admissions tardives.

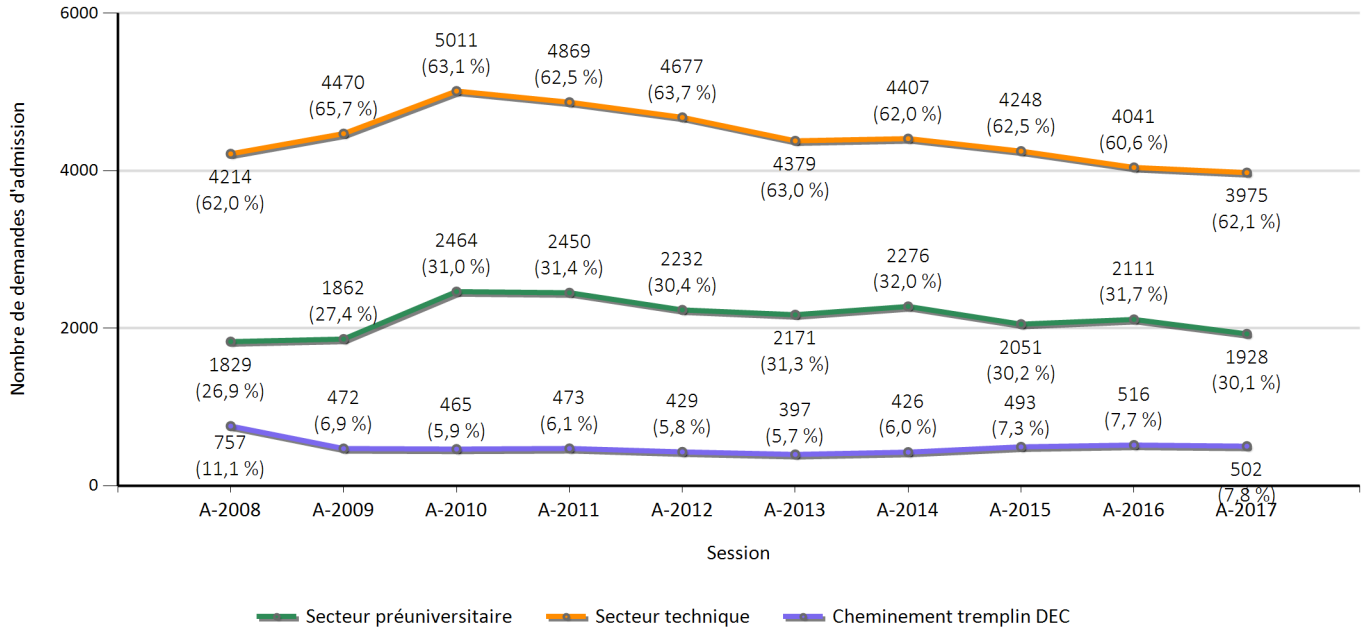
### Évolution du nombre de demandes d'admission par tour du SRAM et session De l'automne 2008 à l'automne 2017



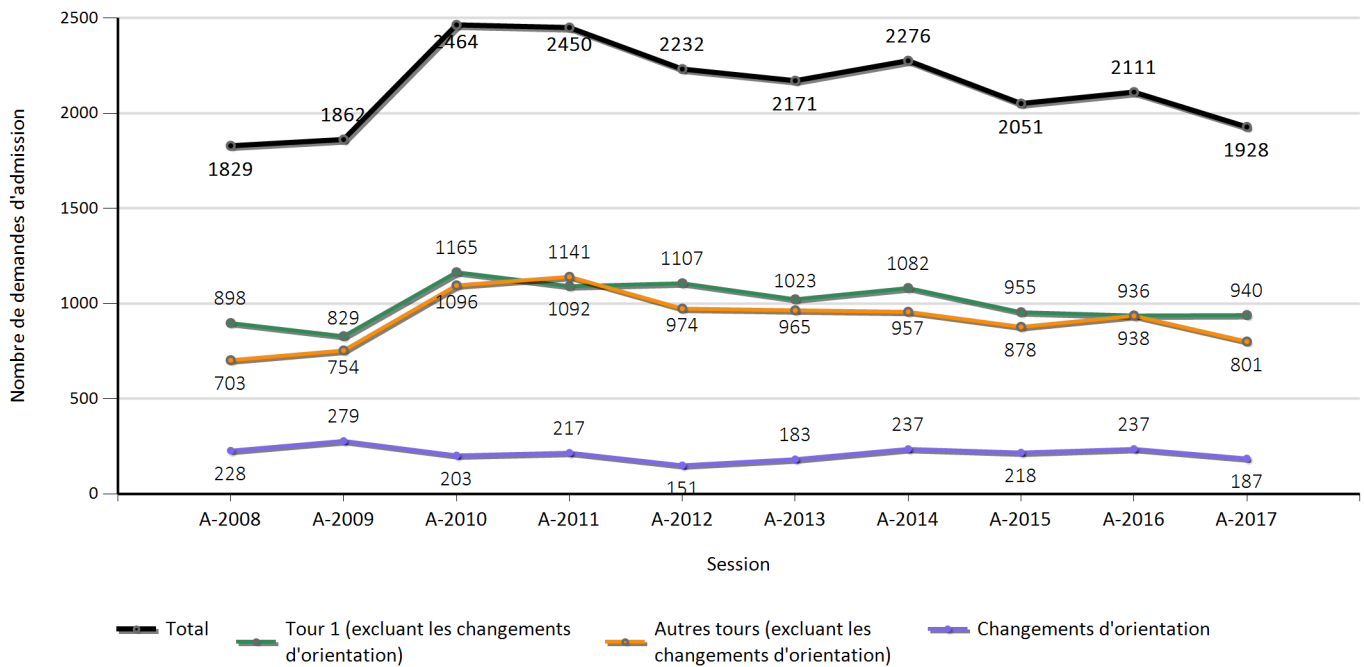
### Évolution du nombre de demandes d'admission au 1<sup>er</sup> tour en provenance du SRAM par secteur et session De l'automne 2008 à l'automne 2017, excluant les changements d'orientation



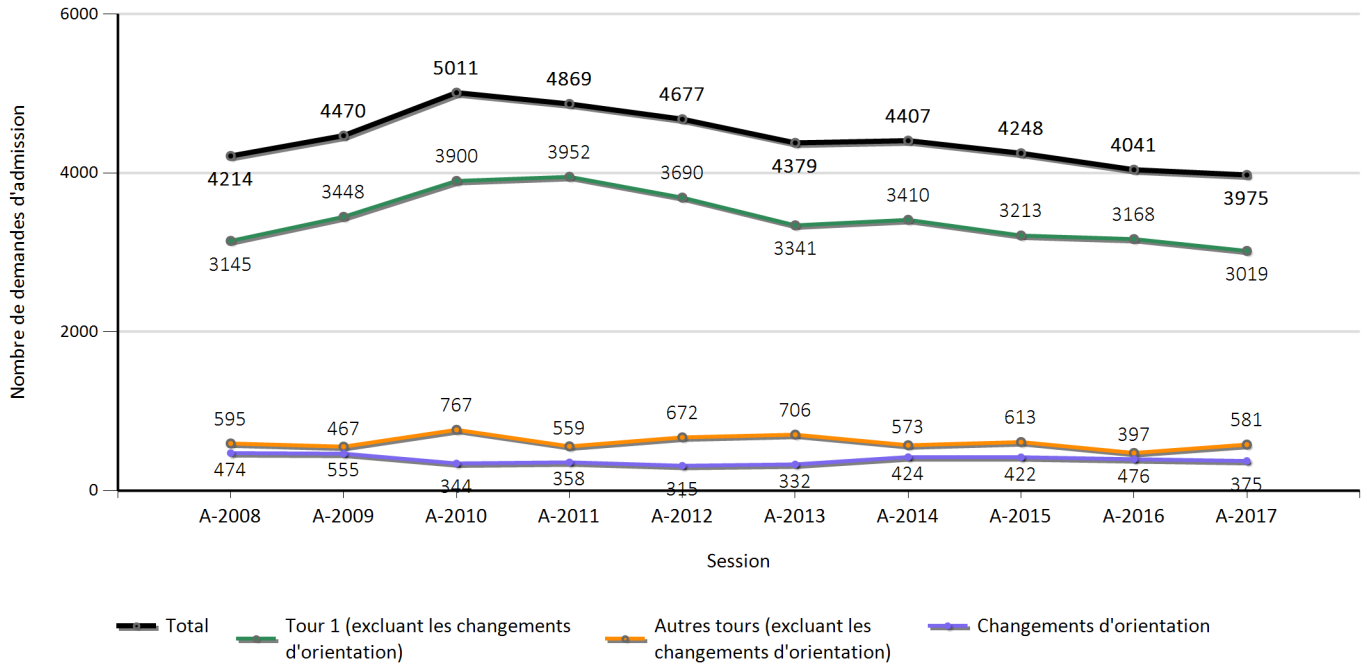
## Évolution du nombre total de demandes d'admission par secteur et session De l'automne 2008 à l'automne 2017



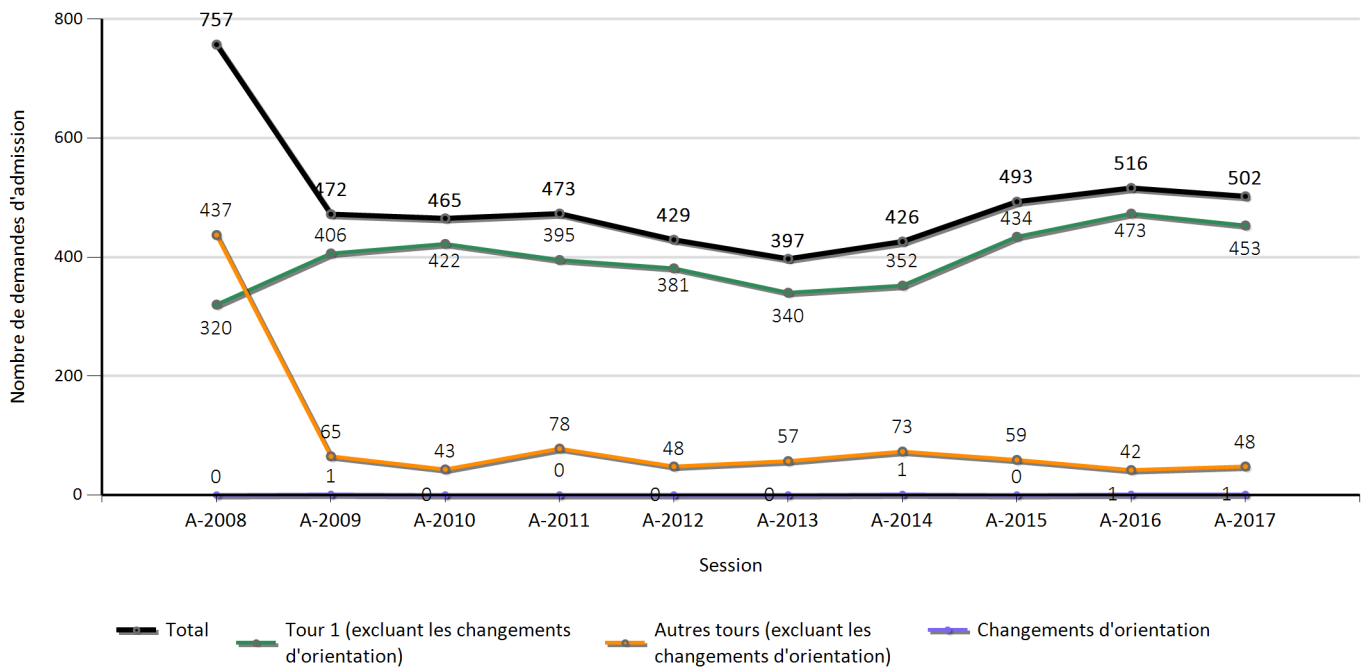
## Évolution du nombre de demandes d'admission au secteur préuniversitaire par session De l'automne 2008 à l'automne 2017



### Évolution du nombre de demandes d'admission au secteur technique par session De l'automne 2008 à l'automne 2017



### Évolution du nombre de demandes d'admission en cheminement tremplin DEC par session De l'automne 2008 à l'automne 2017





## Provenance des candidats au 1<sup>er</sup> tour du SRAM

L'étude de la provenance des candidats permet de mieux comprendre les caractéristiques des candidats qui déposent une demande d'admission au Collège Ahuntsic. Deux axes principaux sont développés dans cette section : les organismes de provenance ainsi que le lieu de résidence.

L'organisme de provenance permet d'identifier le dernier niveau de formation (secondaire, professionnel, collégial ou universitaire) fréquenté par les candidats à l'admission, ainsi que les principales institutions d'enseignement de provenance. Il est important de préciser qu'un organisme de provenance ne constitue pas le plus haut niveau de scolarité atteint, mais identifie simplement le dernier niveau de formation ou d'institution fréquenté.

La deuxième donnée développée est le lieu de résidence, qui permet de situer la provenance géographique des candidats. De nombreuses observations peuvent découler de l'analyse de la provenance géographique des candidats au collège : le niveau d'intérêt pour le Collège sur le territoire, l'effet des programmes offerts en exclusivité par notre établissement, le temps qui devra être consacré pour se déplacer au Collège en fonction des moyens de transport disponibles, les caractéristiques sociodémographiques des quartiers de résidence, etc. L'adresse de résidence principale la plus récente au dossier des candidats, au moment de la génération du présent bilan, est utilisée pour la géolocalisation. Par exemple, un candidat devenu étudiant et ayant emménagé à proximité du Collège pour la durée de ses études, et ayant officialisé son changement d'adresse auprès du Collège, se verra localisé dans son nouveau quartier de résidence.

Par souci de lisibilité, la carte présentée à la toute fin de cette section se limite aux secteurs avoisinant le Collège Ahuntsic, dans un rayon approximatif d'un peu plus de 20 kilomètres.

Dans toute cette section, seuls les candidats au 1<sup>er</sup> tour en provenance du SRAM sont considérés. Les demandes de changements d'orientation reçues au 1<sup>er</sup> tour sont exclues.

## Évolution du nombre de candidats au 1<sup>er</sup> tour du SRAM par organisme de provenance

De l'automne 2008 à l'automne 2017, en retenant les 50 principaux organismes de niveau secondaire

Organisme	A-2008	A-2009	A-2010	A-2011	A-2012	A-2013	A-2014	A-2015	A-2016	A-2017	Total
École Sophie-Barat	81	83	78	61	76	68	83	87	64	75	756
École Marie-Anne	80	82	100	88	100	57	78	57	63	49	754
École Georges-Vanier	76	56	78	88	79	93	87	69	71	54	751
École Curé-Antoine-Labelle	52	47	79	84	71	53	80	76	62	62	666
Col. Mont-Saint-Louis	54	36	70	53	61	56	51	47	50	76	554
École secondaire Antoine-de-St-Exupéry	38	25	42	63	64	43	51	58	98	67	549
École Saint-Laurent	54	45	45	55	47	62	48	54	49	46	505
Col. Regina Assumpta	56	46	44	71	60	38	34	41	42	47	479
École Horizon Jeunesse	58	46	46	58	56	39	52	38	35	41	469
École secondaire Henri-Bourassa	31	22	42	41	39	40	67	53	55	48	438
École Eulalie-Durocher	45	30	45	38	39	28	35	24	40	27	351
Col. Laval	32	31	34	65	30	29	35	34	32	25	347
Collège Letendre	22	30	21	25	39	38	38	40	33	56	342
École Évangéline		41	28	28	35	26	39	51	45	33	326
École secondaire Calixa-Lavallée	20	41	19	20	22	38	31	36	49	28	304
École Armand-Corbeil	28	31	36	17	26	25	30	34	21	31	279
École Mont-de-La Salle	23	30	38	30	19	29	26	30	29	20	274
École secondaire Jean-Grou	11	22	26	28	20	38	44	27	30	21	267
École éduc. inter. de Laval	55	41	34	40	27	12	14	8	16	15	262
École Amos	9	18	37	24	50	20	27	22	22	26	255
École Saint-Maxime	46	55	26	18	28	10	20	9	22	21	255
École Lucien-Pagé	20	26	12	22	23	21	39	26	29	32	250
École Joseph-François-Perrault	22	16	38	32	20	21	21	29	25	16	240
École Pierre-Laporte	8	15	24	31	30	28	27	27	23	12	225
École Louis-Joseph-Papineau	11	20	17	12	37	16	26	26	24	34	223
École Leblanc	12	24	30	28	30	17	24	16	12	28	221
École de la Magdeleine	16	14	26	42	20	20	29	14	14	17	212
Polyvalente Deux-Montagnes	16	15	22	27	28	30	17	10	22	19	206
École secondaire Anjou	12	15	27	10	23	14	15	29	29	17	191
Collège Français secondaire Montréal	19	18	45	28	42	37					189
École secondaire Rive-Nord	9	17	21	23	25	19	15	21	12	21	183
École secondaire des Patriotes	21	20	17	25	13	19	9	27	16	11	178
École Marguerite-De Lajemmerais	11	3	17	24	22	27	17	21	19	16	177
Collège d'Anjou	8	34	27	19	17	10	17	10	20	13	175
École Félix-Leclerc	9	11	21	15	22	26	17	19	16	17	173
École Édouard-Montpetit	9	15	10	20	15	13	23	17	21	20	163
Polyvalente Sainte-Thérèse	15	10	25	18	18	17	13	13	15	12	156
Col. Jean-Eudes	10	5	15	22	14	14	24	14	13	22	153
Académie De Roberval	20	23	20	13	8	11	4	24	15	14	152
École Père-Marquette	6	15	11	7	12	19	14	23	21	18	146
Collège Reine-Marie	11	12	9	15	15	19	13	12	15	24	145
Col. Saint-Jean Vianney	11	10	19	14	17	12	20	6	15	19	143
École Saint-Luc	15	19	18	16	18	10	13	14	7	12	142
École secondaire du Mont-Bruno	16	25	27	17	14	5	8	10	8	7	137
École Louis-Riel	8	10	8	13	8	11	18	13	18	28	135
École polyvalente Saint-Jérôme	17	28	16	11	21	8	10	9	6	9	135
École André-Laurendeau	9	18	19	24	14	14	10	8	7	11	134
École Mont-Royal	14	12	20	13	8	15	5	26	11	8	132
École de l'Odysée	12	11	15	18	17	13	11	14	14	3	128
École Jean-Baptiste-Meilleur	9	8	15	12	16	10	11	12	16	18	127

## Évolution du nombre de candidats au 1<sup>er</sup> tour du SRAM par organisme de provenance

De l'automne 2008 à l'automne 2017, en retenant les 50 principaux organismes de niveau collégial

Organisme	A-2008	A-2009	A-2010	A-2011	A-2012	A-2013	A-2014	A-2015	A-2016	A-2017	Total
Collège Ahuntsic*	256	274	325	300	335	285	304	252	326	291	2948
Cégep Montmorency	122	140	173	128	137	151	131	113	134	151	1380
Cégep de Rosemont	73	86	83	96	130	127	133	119	117	104	1068
Cégep Lionel Groulx	58	88	124	112	101	90	77	78	72	58	858
Cégep de Maisonneuve	76	79	99	104	80	72	95	80	70	59	814
Cégep Marie-Victorin	50	55	83	75	75	72	86	98	113	93	800
Cégep Édouard Montpetit	77	78	87	82	61	49	72	73	65	56	700
Cégep de Saint-Jérôme	48	42	34	64	66	69	72	81	69	73	618
Cégep du Vieux Montréal	59	40	66	67	62	47	41	51	50	53	536
Cégep de Saint-Laurent	37	40	47	55	61	41	61	50	50	49	491
Cégep André-Laurendeau	36	34	42	46	41	56	53	36	40	51	435
Cégep régional de Lanaudière à Terrebonne	27	33	34	49	52	43	33	52	31	50	404
Cégep de Bois-de-Boulogne	43	30	43	38	34	34	44	36	36	34	372
Cégep de St-Hyacinthe	30	42	54	46	35	29	33	36	28	35	368
Cégep Saint-Jean-sur-Richelieu	32	40	30	49	38	26	50	29	31	38	363
Cégep régional de Lanaudière à Joliette	26	23	35	32	30	22	31	24	33	24	280
Cégep régional de Lanaudière à L'Assomption	14	37	26	37	26	29	24	23	32	30	278
Cégep de Valleyfield	29	19	25	31	26	18	16	32	23	34	253
Collège Dawson	12	19	22	26	27	30	21	27	23	32	239
Cégep de Sherbrooke	22	33	39	35	25	18	16	25	12	13	238
Cégep@distance	4	4	6	4	12	40	30	37	37	27	201
Vanier College	19	17	25	21	9	15	19	16	23	14	178
Cégep Gérald-Godin	18	13	22	23	21	16	17	10	15	8	163
Cégep de Trois-Rivières	15	24	19	11	15	12	9	11	15	10	141
Cégep de Granby-Haute-Yamaska	9	11	21	17	13	10	9	13	6	11	120
Cégep de Drummondville	14	13	10	6	16	6	16	4	7	8	100
Cégep François-Xavier Garneau	12	11	14	11	7	10	3	9		3	80
Cégep de Sorel-Tracy	16	9	11	4	11	8	7	5	4	4	79
Collège LaSalle	6	7	8	9	11	5	10	10	8	2	76
Cégep John Abbott	5	10	8	7	10	8	10	5	7	3	73
Collège André-Grasset (1973) inc.	9	4	9	5	7	12	9	10	2	5	72
Cégep de l'Outaouais	7	8	8	7	5	5	7	4	13	4	68
Cégep de Chicoutimi	4	10	7	10	4	7	9	3	3	4	61
Cégep Limoilou	13	11	6	9	2	4	2	2	6	3	58
Cégep de l'Abitibi-Témiscamingue	4	7	6	14	4	1	4	7	8	1	56
Cégep de Sainte-Foy	9	6	4	9	6	5	5	4	5	1	54
Cégep de Jonquière	5	11	7	4	7	3	5	3	5	3	53
Cégep de Victoriaville	10	10	2	6	5	5	3	4		1	46
Cégep de Rimouski	6	4	4	9	5	6	2	2	3	5	46
École nationale d'aérotechnique	3	7	11	4	3	2	4	2	2	5	43
Centre collégial de Mont-Laurier	2	11	3	4	4	3	3	3	3	4	40
Cégep de Lévis-Lauzon	3	6	8	3	5	1	5	1	3	2	37
Collège Jean-de-Brébeuf	4	6	3	1	5	2	3	2	8	2	36
Campus Notre-Dame-de-Foy		1		3	7	5	6	4	5	5	36
Champlain Regional College	4	8	7	8	8						35
Collège d'Alma	1	4	8	3	2	6	4	1	2	3	34
Institut de tourisme et d'hôtellerie du Québec	4	4	10	2	2	4	1	4	2	1	34
Cégep Beauce-Appalaches	2	1	7	3	3	3	4	2	2	3	30
Cégep de Sept-Îles	10	5	3	4	1		2	1	1	3	30
Collège Shawinigan	5	7	4	3		1	2	2	2	3	29

**Évolution du nombre de candidats au 1<sup>er</sup> tour du SRAM par organisme de provenance**

De l'automne 2008 à l'automne 2017, organismes de niveau universitaire

Organisme	A-2008	A-2009	A-2010	A-2011	A-2012	A-2013	A-2014	A-2015	A-2016	A-2017	Total
Université de Montréal	118	120	133	147	148	118	135	124	155	145	1343
Université du Québec à Montréal	70	80	90	81	97	106	103	105	96	99	927
Université canadienne (hors Québec)	5	10	7	8	8	93	25	18	15	16	205
Université Concordia	10	17	13	19	16	14	21	13	16	15	154
Université Laval	18	20	17	16	13	17	12	16	12	11	152
Université de Sherbrooke	16	16	12	17	16	15	16	12	17	9	146
Université du Québec à Trois-Rivières	10	13	11	17	11	13	10	15	10	8	118
HEC Montréal	5	10	14	15	15	12	7	6	5	5	94
Université McGill	9	6	9	7	5	6	3	5	6	5	61
École de technologie supérieure	3	3	3	4	3	3	6	6	5	7	43
École Polytechnique de Montréal	4	7	3	4	6	3	5	2	3	3	40
Télé-université	2	2	4	2	4	5	5	4	1	3	32
Université du Québec en Outaouais		5	1	1	2	6	2	3	6	5	31
Université du Québec à Chicoutimi	3	5	4	3	3	4	2	4		1	29
Université du Québec à Rimouski		4	5		1	1		3			14
Université Québec Abitibi-Témiscamingue		1		2	2	1	1	1	3		11
Université Bishop's	1	1				1	1	1		1	6
École nationale administration publique		1		1							2
Inst. national de recherche scientifique						1					1

**Évolution du nombre de candidats au 1<sup>er</sup> tour du SRAM par organisme de provenance**  
De l'automne 2008 à l'automne 2017, en retenant les 50 principaux organismes de niveau éducation aux adultes

Organisme	A-2008	A-2009	A-2010	A-2011	A-2012	A-2013	A-2014	A-2015	A-2016	A-2017	Total
CEA Sainte-Croix	22	27	31	25	20	21	22	30	26	10	234
CEA L'impulsion	33	18	30	22	19	21	23	15	12	7	200
CEA Le Tremplin	16	16	24	22	25	20	23	18	16	15	195
Centre Marie-Médiatrice	27	18	23	20	21	20	16	13	12	10	180
Centre l'Avenir	17	16	20	19	18	10	13	16	20	9	158
CEA Outremont	11	19	21	17	7	9	18	19	18	17	156
Centre la Croisée	11	12	20	18	17	11	11	19	13	8	140
CEA Gabrielle-Roy	20	7	9	12	10	8	15	11	11	8	111
CEA Les Berges	8	18	9	8	12	8	13	12	7	14	109
Centre multiservice Sainte-Thérèse	9	11	9	14	10	16	8	14	9	8	108
CEA Jeanne-Sauvé	9	16	15	15	10	11	8	9	3	7	103
CEA Champagnat	10	11	11	10	6	9	9	8	16	5	95
CEA Louis-Fréchette	6	5	6	5	7	8	17	11	11	13	89
Centre form. cont. Patriotes	10	6	6	12	11	10	7	9	12	5	88
CEA LeMoyné-D'Iberville	8	7	10	12	7	11	8	13	9	2	87
CFG de la Rivière-du-Nord	6	9	8	9	9	10	5	3	1	10	70
CEA Saint-Paul	1	5	8	9	6	7	15	8	3	6	68
CEA Paul-Gratton	3	7	8	6	9	9	7	5	4	9	67
CEA Champlain	4	6	5	5	6	10	6	5	13	6	66
CEA Gédéon-Ouimet	4	4	8	4	10	7	6	7	10	4	64
CEA Ferland	1	2	1	12	6	8	15	4	5	8	62
CEA Antoine-Brossard	6	4	8	3	8	3	6	4	7		49
CEA Tétreaultville	6	4	6	5	5	7	5	3	3	5	49
Centre multiservice des Samares	3	7	4	7	4	5	2	6	5	6	49
CEA de LaSalle	1	2	10	6	6	6	7	3	2	4	47
CEA des Belles-Rives	6	6	7	4	4	5	9	2	2	1	46
CEA Anjou	2	2	2	4	10	7	6	2	5	4	44
Centre de formation du Richelieu		9	4	2	8	3	1	1	4	3	35
CEA Antoine-de-Saint-Exupéry	3	5	6	5	4	3	3	3	1		33
CEA du Goéland	3	3	3	3	2	8	3	1	2	4	32
CEA La Relance	3	4	3	4	2		3	5	3	3	30
CEA de l'Accore	2	2	2		6	3	4	3	2		24
CEA Yves-Thériault						7	4	3	5	5	24
Centre de formation des Maskoutains	2	1	3	4	4	1	1	3		2	21
Centre Christ-Roi	1	1	3	3	4	2	1	1		3	19
Les centres intégrés du Nouvel-Envol		3	1	4	2	2	1	2	1	2	18
CAP		2		3	2		6	1	2	2	18
Centre de formation à distance	1			1			2	4	2	7	17
Centre William-Hingston						5	1	6	2	2	16
CFG des Cimes	2	2			2	1	2	3	1	2	15
CEA Chanoine-Armand-Racicot	2	2	5	2	2	2					15
Centre régional intégré de formation	1	3		1	2	3	1	1		2	14
CDC LAURIER - VIMONT	2		1	2	1	2	2		2	2	14
Centre d'éducation des adultes		1	5	1			2	2		2	13
CEA Pauline-Julien						3	3	2	2	2	12
CEA des 16 - 18 ans	1		3	2	1	1	1	1		1	11
CEA Lartigue						3	2	2	1	3	11
Centre éduc.des adultes du Chemin-du-Roy	2			3	2		2		1		10
CEA Mgr-Beaudoin-Les Sources	1		3		1				1	2	8
CEA des Découvreurs	1	3			2				2		8

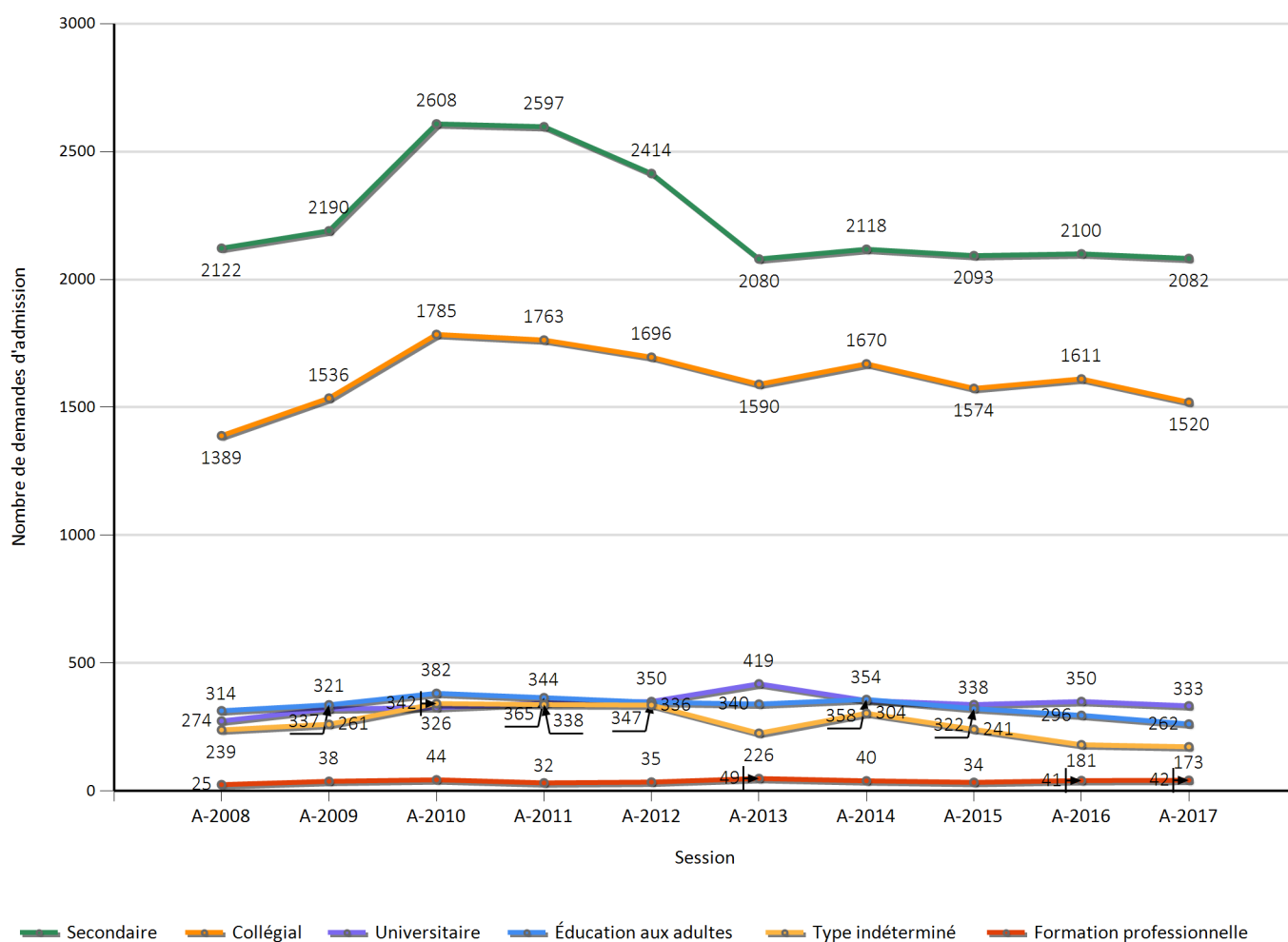
## Évolution du nombre de candidats au 1<sup>er</sup> tour du SRAM par type d'organisme de provenance

De l'automne 2008 à l'automne 2017

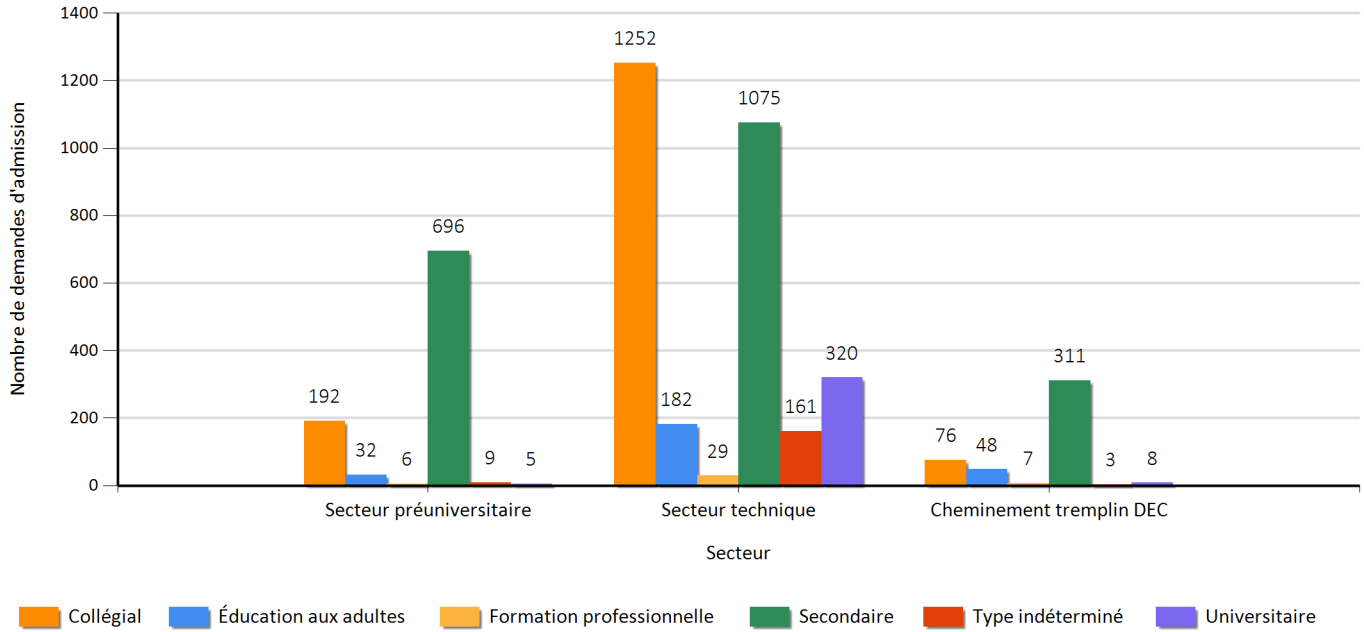
Type d'organisme	A-2008	A-2009	A-2010	A-2011	A-2012	A-2013	A-2014	A-2015	A-2016	A-2017	Total
Secondaire	2122	2190	2608	2597	2414	2080	2118	2093	2100	2082	22404
Collégial	1389	1536	1785	1763	1696	1590	1670	1574	1611	1520	16134
Universitaire	274	321	326	344	350	419	354	338	350	333	3409
Éducation aux adultes	314	337	382	365	347	340	358	322	296	262	3323
Type indéterminé	239	261	342	338	336	226	304	241	181	173	2641
Formation professionnelle	25	38	44	32	35	49	40	34	41	42	380

## Évolution du nombre de demandes d'admission au premier tour du SRAM par type d'organisme de provenance

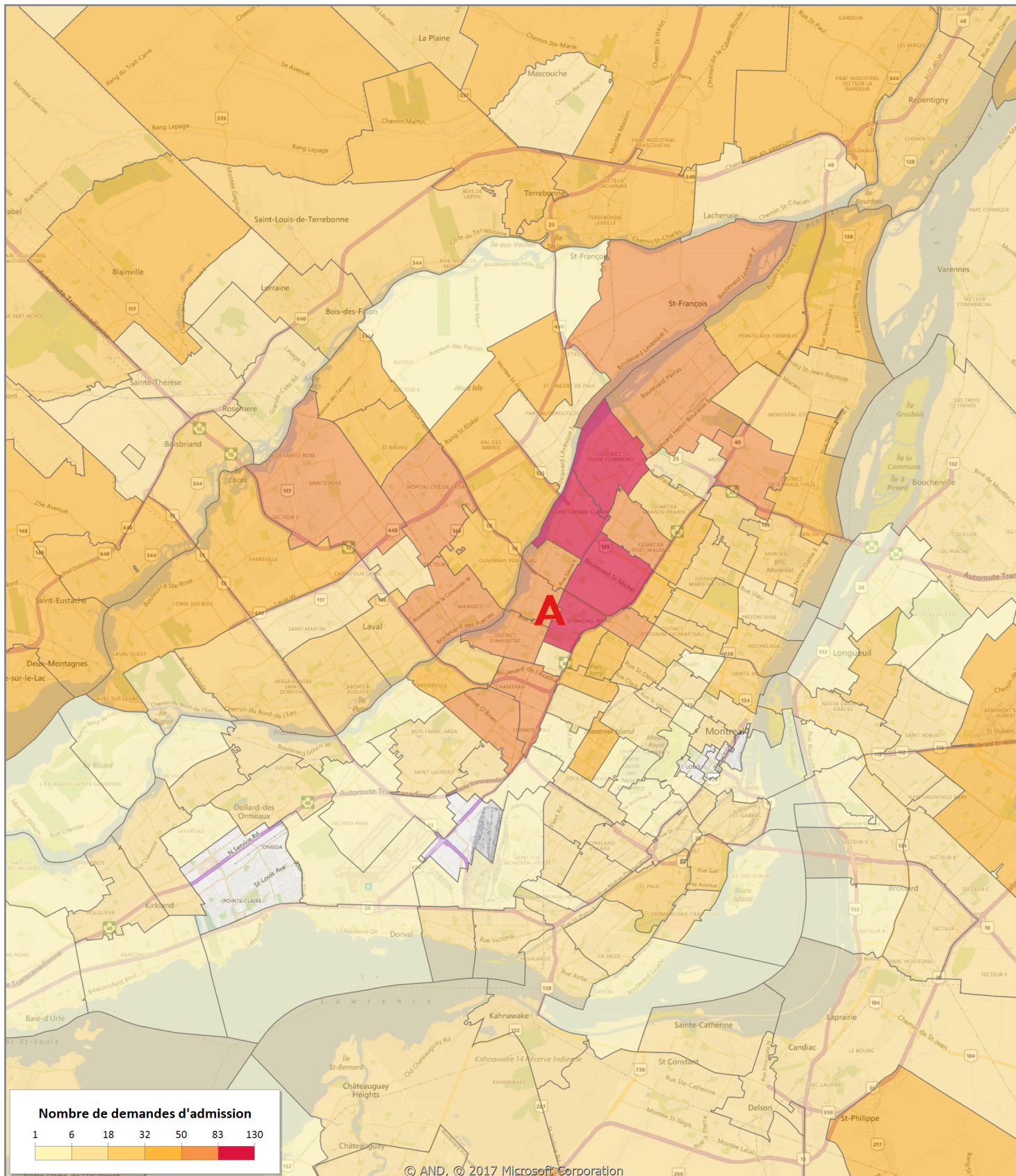
De l'automne 2008 à l'automne 2017.



**Nombre de candidats au 1<sup>er</sup> tour du SRAM par secteur et type d'organisme**  
**À la session d'automne 2017**



**Représentation de la densité du nombre de candidats au 1<sup>er</sup> tour du SRAM  
par territoire postal de résidence  
Candidats de l'automne 2017 seulement**





## Candidats admis

La section *Candidats admis* du SIPECS présente le portrait du nombre de candidatures qui ont été acceptées au Collège Ahuntsic. Par demande d'admission acceptée, on inclut tous les verdicts d'admission positifs, que l'admission soit conditionnelle au respect de certaines conditions ou définitive. Seuls les candidats admis en première session d'un programme sont considérés, les candidats réadmis à une session ultérieure sont donc exclus.

## Évolution du nombre total de candidats admis par secteur, programme et session

De l'automne 2008 à l'automne 2017

SRAM : Demande d'admission reçue en provenance du Service régional d'admission du Montréal Métropolitain

CO : Demande en changement d'orientation déposée par un étudiant du Collège

	A-2008		A-2009		A-2010		A-2011		A-2012		A-2013		A-2014		A-2015		A-2016		A-2017 <sup>1</sup>						
	Progr.	SRAM	CO	SRAM	CO	SRAM	CO	SRAM	CO	SRAM	CO	SRAM	CO	SRAM	CO	SRAM	CO	SRAM	CO	SRAM	CO				
Secteur préuniversitaire	200.B0	2																							
	200.B1	171	16	151	29	192	29	194	14	208	15	189	23	182	30	188	25	192	28	200	23				
	200.B2	79	3	65	6	64	3	85	5	78	8	72	6	72	8	73	10	78	4	61	9				
	200.B3	84	10	86	17	139	13	139	21	116	6	125	5	106	22	129	13	109	20	126	16				
	300.32	143	33	137	32	155	19	139	37	159	22	137	26	129	49	132	46	136	37	139	37				
	300.33	270	30	264	41	286	20	276	32	261	45	258	32	277	31	271	31	293	45	266	36				
	300.34	194	69	194	66	243	29	223	35	164	13	158	26	168	21	169	20	163	30	179	14				
	300.35	109	17	117	19	134	4	122	20	135	11	128	12	128	16	127	14	120	22	129	13				
	300.36										90	6	89	12	84	12	83	12	86	9	86	9			
	500.AG	83	8	74	8	88	2	79	6	77	3	74	9	75	10	90	10	74	6	83	7				
	500.AH	35	5	40	4	43	1	39	7	46	3	43	3	37	4	18	3	40	2	24	2				
500.AL	94	17	56	27	78	41	111	4	122	5	92	3	86	4	66	16	76	16	82	10					
<b>Sous-total</b>	<b>1264</b>	<b>208</b>	<b>1184</b>	<b>249</b>	<b>1422</b>	<b>161</b>	<b>1407</b>	<b>181</b>	<b>1456</b>	<b>137</b>	<b>1365</b>	<b>157</b>	<b>1344</b>	<b>207</b>	<b>1346</b>	<b>200</b>	<b>1367</b>	<b>219</b>	<b>1375</b>	<b>176</b>					
Secteur technique	140.A0	72	16	74	10	83	7	72	11	67	6	56	10	63	6	61	7	54	6	61	7				
	142.A0	218	23	205	11	198	9	171	9	172	8	157	13	161	10	163	8	149	21	152	18				
	142.C0	80	4	81	3	82	5	74	6	73	7	72	3	59	7	62	4	58	8	62	4				
	142.F0	78	10	66	15	62	7	46	4	43	3	41	5	41	3	41	3	39	6	41	3				
	181.A0	204	13	164	6	163	7	163	7	162	8	158	12	154	17	200	17	181	8	216	14				
	210.AA	81	11	84	11	79	11	79	7	79	8	80	9	84	10	84	12	89	7	79	13				
	210.AB	35	6	41	3	44	3	35	4	44	3	42	5	42	4	43	4	36	8	36	9				
	221.B0	114	20	112	18	118	8	109	16	112	13	103	17	104	21	108	13	106	21	104	16				
	221.C0	73	9	72	9	67	11	71	7	70	9	68	7	84	6	80	6	77	10	66	5				
	230.AB	51	1	56	1	53	3	83	2	74	2	74	3	67	3	75	6	57	5	46	2				
	235.B0	31	5	27	3	36	5	36	7	44	2	39	8	38	4	34	5	38	3	39	8				
	243.00	1				1				1															
	243.BA	21	2	24	7	33	6	24	25		1	33	2	25	4	16	1	24	2	29					
	243.BB	20	2	23	5	23	4	28	3	31	1	31	3	33	3	27	9	33	6	51	3				
	243.C0	37	6	49	1	48	6	47	4	40	47		1	50	1	55	3	40	3	42	4				
	310.A0	141	21	131	14	135	12	125	16	118	25	139	13	118	21	124	16	115	8	137	8				
	310.B0	202	11	155	40	173	27	181	20	188	17	179	21	202	29	188	27	195	21	186	30				
	310.C0	192	29	188	24	207	8	210	5	215	8	209	7	228	16	224	12	220	12	219	11				
	410.B0	116	19	124	18	118	17	126	12	132	22	115	18	115	26	117	22	124	17	124	17				
	410.D0	51	12	27	23	41	9	38	7	39	6	35	11	40	6	35	10	72	18	69	23				
	411.A0	128	10	119	14	126	9	118	14	126	14	123	9	120	17	127	11	114	20	115	15				
	420.AA	36	11	34	8	34	9	37	11	43	8	48	10	47	11	43	14	47	11	61	19				
	420.AC	21	8	22	5	24	3	26	7	23	6	29	5	29	7	21	7	24	10	36	7				
	570.G0	99	11	95	6	95	6	109	3	102	6	101	7	103	17	102	18	98	10	103	4				
	581.B0	8	9		22		16		3	18	1	7	1	19	1	17	2	13	5	10					
	581.C0	22	21		2	17	1	19	13		1	17	19		4	12	5								
	581.D0	128	10	123	6	143	3	133	5	120	6	134	75		13	59	1	45	3	38	1				
<b>Sous-total</b>	<b>2260</b>	<b>270</b>	<b>2126</b>	<b>263</b>	<b>2225</b>	<b>196</b>	<b>2176</b>	<b>190</b>	<b>2173</b>	<b>191</b>	<b>2138</b>	<b>200</b>	<b>2120</b>	<b>267</b>	<b>2118</b>	<b>243</b>	<b>2048</b>	<b>249</b>	<b>2122</b>	<b>241</b>					
Trempl. DEC	081.A6	129		55		31		20		30		30		37		1		54		75		1		81	
	081.B6	356		199		1		85		58		46		73		137		170		230		224		1	
	<b>Sous-total</b>	<b>485</b>		<b>254</b>		<b>1</b>		<b>116</b>		<b>78</b>		<b>76</b>		<b>103</b>		<b>174</b>		<b>1</b>		<b>224</b>		<b>305</b>		<b>1</b>	
<b>Total</b>	<b>4009</b>	<b>478</b>	<b>3564</b>	<b>513</b>	<b>3763</b>	<b>357</b>	<b>3661</b>	<b>371</b>	<b>3705</b>	<b>328</b>	<b>3606</b>	<b>357</b>	<b>3638</b>	<b>475</b>	<b>3688</b>	<b>443</b>	<b>3720</b>	<b>469</b>	<b>3802</b>	<b>418</b>					

<sup>1</sup>Les résultats de la session d'automne 2017 pourraient ne pas comprendre les admissions tardives.

## Évolution du nombre de candidats admis au 1<sup>er</sup> tour du SRAM par secteur, programme et session De l'automne 2008 à l'automne 2017

Un nombre de candidats indiqué en **vert** signifie que le nombre de places dans un programme a été comblé à ce tour. Un nombre indiqué en **noir** signifie que le programme était toujours disponible à un tour ultérieur.

**SRAM** : Demande d'admission reçue en provenance du Service régional d'admission du Montréal Métropolitain

**CO** : Demande en changement d'orientation déposée par un étudiant du Collège

	A-2008		A-2009		A-2010		A-2011		A-2012		A-2013		A-2014		A-2015		A-2016		A-2017		
	Progr.	SRAM	CO	SRAM	CO	SRAM	CO	SRAM	CO	SRAM	CO	SRAM	CO	SRAM	CO	SRAM	CO	SRAM	CO	SRAM	CO
<b>Secteur préuniversitaire</b>	200.B1	126	14	121	27	188	29	191	14	165	15	149	17	142	27	136	19	142	25	145	20
	200.B2	50	3	44	5	63	3	55	5	53	8	70	6	57	8	52	10	68	4	41	8
	200.B3	58	5	44	14	51	6	54	12	62	4	65	2	58	12	77	10	52	16	69	13
	300.32	118	29	105	23	138	16	116	28	129	17	90	19	107	41	92	36	87	32	112	32
	300.33	217	25	235	40	280	20	268	32	257	42	257	32	276	31	267	31	261	45	239	35
	300.34	73	20	45	28	68	14	75	14	74	11	70	17	67	8	60	8	59	7	50	9
	300.35	90	16	54	14	75	1	70	14	47	9	59	9	62	8	48	10	43	17	44	11
	300.36									25	5	31	9	38	8	42	9	20	4	22	4
	500.AG	60	6	56	7	63	1	64	3	45	1	47	4	54	8	36	3	40	3	42	4
	500.AH	9	3	11	2	15	1	12	2	22	2	13	3	12	3	7	2	12		12	2
500.AL	28	5	16	11	38	32	35	3	33	5	29	1	28	3	27	12	44	13	38	9	
<b>Sous-total</b>	<b>829</b>	<b>126</b>	<b>731</b>	<b>171</b>	<b>979</b>	<b>123</b>	<b>940</b>	<b>127</b>	<b>912</b>	<b>119</b>	<b>880</b>	<b>119</b>	<b>901</b>	<b>157</b>	<b>844</b>	<b>150</b>	<b>828</b>	<b>166</b>	<b>814</b>	<b>147</b>	
<b>Secteur technique</b>	140.A0	53	14	74	10	83	7	72	11	67	6	56	10	58	6	61	7	54	6	61	7
	142.A0	217	23	204	11	197	9	169	9	171	8	156	13	161	10	162	8	149	21	152	18
	142.C0	80	4	81	3	79	5	74	6	73	7	72	3	59	7	54	4	58	8	48	4
	142.F0	60	7	66	14	58	7	46	4	43	3	41	5	41	3	35	3	39	5	21	3
	181.A0	204	13	164	6	163	7	163	7	162	8	158	12	154	17	193	16	181	8	216	14
	210.AA	62	9	64	8	48	7	77	7	64	8	69	9	73	9	58	11	61	6	70	13
	210.AB	28	6	22	2	26	3	15	2	30	3	24	5	42	4	29	4	31	8	34	9
	221.B0	114	20	111	15	117	8	109	16	111	12	102	17	103	21	107	13	96	21	78	16
	221.C0	52	7	72	9	66	10	71	7	69	9	67	7	58	2	45	3	53	7	48	4
	230.AB	42	1	31	1	32	1	67	1	53	2	53	3	53	3	66	6	44	4	31	2
	235.B0	21	3	14	1	17	5	24	2	27	2	23	5	12	2	15	2	15	3	21	7
	243.BA	10	1	9	6	14	2	17		12	1	21	2	24	4	10	1	13	2	17	
	243.BB	11	2	7	4	19	4	20	3	27		19	2	30	3	16	7	18	5	30	2
	243.C0	20	6	31	1	33	4	34	1	25		25	1	45	1	38	2	22	2	27	3
	310.A0	139	21	131	14	134	12	125	16	118	25	139	13	118	21	124	16	115	8	137	8
	310.B0	200	11	155	40	173	27	180	20	184	17	177	21	200	29	186	27	194	21	186	30
	310.C0	191	29	187	24	207	8	209	5	214	7	205	7	226	15	222	12	219	12	219	11
	410.B0	53	16	47	12	49	8	54	6	59	18	53	9	72	17	79	14	72	12	80	11
	410.D0	32	12	27	23	41	9	38	7	39	6	35	11	39	6	31	10	72	18	64	23
	411.A0	94	9	97	10	116	9	118	14	99	11	109	9	103	16	119	11	107	20	82	11
	420.AA	35	8	34	8	19	6	26	9	34	8	31	7	41	11	29	13	41	11	58	19
	420.AC	21	8	22	5	21	3	23	7	20	6	21	5	24	5	16	7	23	10	32	7
	570.G0	99	11	95	6	95	6	108	2	101	6	100	7	86	8	100	17	82	9	92	4
	581.B0	6		3		5			1	6	1	3	1	1		6	1	10	5	5	
	581.C0	9		7	1	3	1	1		4	1	3		6	3	1	3				
	581.D0	67	6	60	4	43	1	44	3	37	4	35		38	8	26		33	3	23	1
<b>Sous-total</b>	<b>1920</b>	<b>247</b>	<b>1815</b>	<b>238</b>	<b>1858</b>	<b>169</b>	<b>1884</b>	<b>166</b>	<b>1849</b>	<b>179</b>	<b>1797</b>	<b>184</b>	<b>1867</b>	<b>231</b>	<b>1828</b>	<b>218</b>	<b>1802</b>	<b>235</b>	<b>1832</b>	<b>227</b>	
<b>Trempl. DEC</b>	081.A6	28		54		30		20		30		29		25		44		75		81	
	081.B6	221		198	1	85		56		44		69		124		170		226		224	1
	<b>Sous-total</b>	<b>249</b>		<b>252</b>	<b>1</b>	<b>115</b>		<b>76</b>		<b>74</b>		<b>98</b>		<b>149</b>		<b>214</b>		<b>301</b>		<b>305</b>	<b>1</b>
	<b>Total</b>	<b>2998</b>	<b>373</b>	<b>2798</b>	<b>410</b>	<b>2952</b>	<b>292</b>	<b>2900</b>	<b>293</b>	<b>2835</b>	<b>298</b>	<b>2775</b>	<b>303</b>	<b>2917</b>	<b>388</b>	<b>2886</b>	<b>368</b>	<b>2931</b>	<b>401</b>	<b>2951</b>	<b>375</b>

Évolution du nombre de candidats admis au 2<sup>e</sup> tour du SRAM par secteur, programme et session

De l'automne 2008 à l'automne 2017

Un nombre de candidats indiqué en **vert** signifie que le nombre de places dans un programme a été comblé à ce tour. Un nombre indiqué en **noir** signifie que le programme était toujours disponible à un tour ultérieur. Un nombre indiqué en **rouge** signifie que le programme demandé n'était plus offert pour ce tour.

**SRAM** : Demande d'admission reçue en provenance du Service régional d'admission du Montréal Métropolitain

**CO** : Demande en changement d'orientation déposée par un étudiant du Collège

Secteur préuniversitaire	Progr.	A-2008		A-2009		A-2010		A-2011		A-2012		A-2013		A-2014		A-2015		A-2016		A-2017	
		SRAM	CO	SRAM	CO	SRAM	CO	SRAM	CO	SRAM	CO	SRAM	CO	SRAM	CO	SRAM	CO	SRAM	CO	SRAM	CO
	200.B1	44	2	28	2	3				41		38	6	39	3	49	5	41	3	55	3
	200.B2	14		20	1	1		30		25				15		20		10		20	1
	200.B3	11	4	42	3	70	6	63	7	44	1	55	2	47	8	28	3	30	4	37	3
	300.32	22	4	31	9	12	3	21	9	27	5	35	6	19	8	18	9	23	5	27	5
	300.33	50	5	10																15	1
	300.34	111	49	149	37	169	15	140	21	82	2	84	9	96	13	109	12	103	19	100	5
	300.35	18	1	49	5	58	3	49	6	77	2	64	3	64	6	76	4	61	5	48	2
	300.36									63	1	57	3	45	4	39	3	49	5	45	5
	500.AG	23	2	18	1	18	1	14	3	31	2	14	5	21	2	30	6	12	2	29	3
	500.AH	3	2	6	2	7		7	5	7	1	8		5	1	4	1	4	2	7	
	500.AL	17	3	20	7	36	8	34	1	27		32	2	22	1	24	4	29	3	28	1
	<b>Sous-total</b>	<b>313</b>	<b>72</b>	<b>373</b>	<b>67</b>	<b>374</b>	<b>36</b>	<b>358</b>	<b>52</b>	<b>424</b>	<b>14</b>	<b>387</b>	<b>36</b>	<b>373</b>	<b>46</b>	<b>397</b>	<b>47</b>	<b>362</b>	<b>48</b>	<b>411</b>	<b>29</b>

Secteur technique	Progr.	SRAM	CO	SRAM	CO	SRAM	CO	SRAM	CO	SRAM	CO	SRAM	CO	SRAM	CO	SRAM	CO	SRAM	CO	SRAM	CO	
		140.A0	19	2																		
142.CO															8						14	
142.F0	17	3		1											5						20	
210.AA	18	2	20	3	30	4				9					18	1	22	1				
210.AB	7		3	1	15		18	2	13		16				10							
221.B0				1												1		1			19	
221.CO	19	2				1								25	4	21	3	21	3	14	1	
230.AB	5		13		18	2	11	1	15		20		12		3		8			9		
235.B0	7	2	10	2	13		6	4	11		11	2	6	2	9	3	7			4	1	
243.BA	4	1	7	1	17	4	5		11		12				6		5			8		
243.BB	2		10	1	4		8		3	1	9	1			8	2	10	1	19	1		
243.CO	9		12		15	2	12	2	12		14				9	1	8			10	1	
310.A0					1																	
310.B0	1								1													
310.CO											1						1					
410.B0	41	3	41	6	47	9	61	5	67	4	60	8	40	8	35	5	48	5	39	6		
411.A0	34	1	22	4	10				27	3	14		15		6		6		33	4		
420.AA	1	3			15	3	9	2	6		9	3			8	1						
420.AC					2										2							
570.G0							1						17	1			15	1	10			
581.B0	2		2		4		3	2	1				13	1	2	1				2		
581.CO	6		6	1	5		4		3		4		2	1	3	2						
581.D0	36	4	45	2	39	2	43	2	19	1	16		15	1	19	1	6			7		
<b>Sous-total</b>	<b>228</b>	<b>23</b>	<b>191</b>	<b>23</b>	<b>235</b>	<b>27</b>	<b>180</b>	<b>21</b>	<b>198</b>	<b>9</b>	<b>186</b>	<b>14</b>	<b>145</b>	<b>20</b>	<b>171</b>	<b>20</b>	<b>158</b>	<b>11</b>	<b>208</b>	<b>14</b>		

Trempl. DEC	Progr.	SRAM	CO	SRAM	CO	SRAM	CO	SRAM	CO	SRAM	CO	SRAM	CO	SRAM	CO	SRAM	CO	SRAM	CO	SRAM	CO	
		081.A6	96																			
081.B6	128			1				1														
<b>Sous-total</b>	<b>224</b>			<b>1</b>				<b>1</b>														

<b>Total</b>	<b>765</b>	<b>95</b>	<b>565</b>	<b>90</b>	<b>609</b>	<b>63</b>	<b>539</b>	<b>73</b>	<b>622</b>	<b>23</b>	<b>573</b>	<b>50</b>	<b>518</b>	<b>66</b>	<b>568</b>	<b>67</b>	<b>520</b>	<b>59</b>	<b>619</b>	<b>43</b>
--------------	------------	-----------	------------	-----------	------------	-----------	------------	-----------	------------	-----------	------------	-----------	------------	-----------	------------	-----------	------------	-----------	------------	-----------

Évolution du nombre de candidats admis au 3<sup>e</sup> tour du SRAM par secteur, programme et session

De l'automne 2008 à l'automne 2017

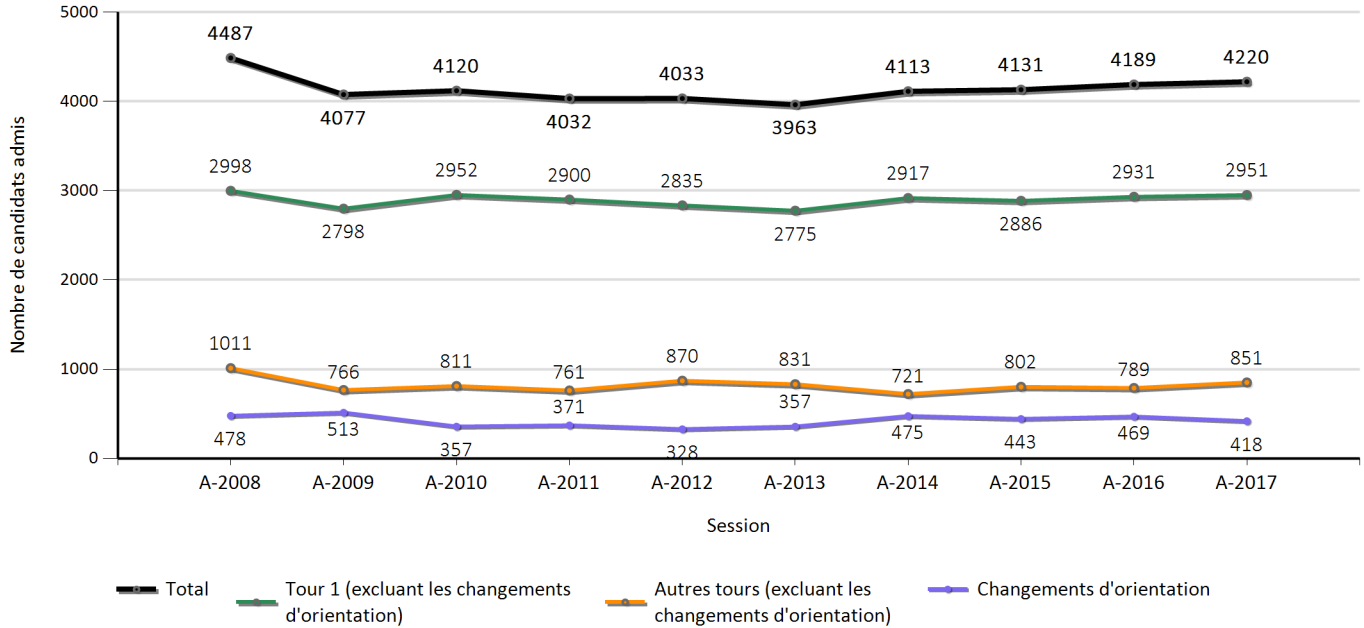
Un nombre de candidats indiqué en **vert** signifie que le nombre de places dans un programme a été comblé à ce tour. Comme il s'agit du 3<sup>e</sup> tour, il est possible qu'un nombre insuffisant de candidatures ait été reçues afin de combler les places offertes. Un nombre indiqué en **rouge** signifie que le programme demandé n'était plus offert pour ce tour.

**SRAM** : Demande d'admission reçue en provenance du Service régional d'admission du Montréal Métropolitain

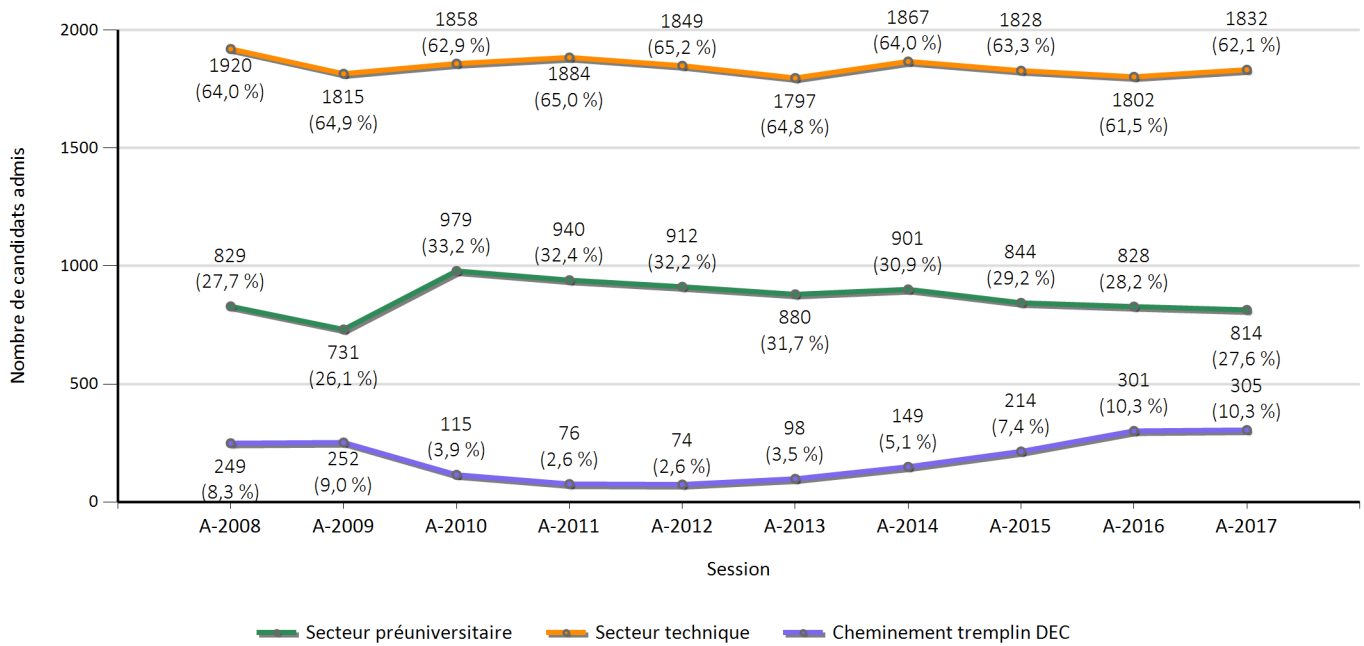
**CO** : Demande en changement d'orientation déposée par un étudiant du Collège

	A-2008		A-2009		A-2010		A-2011		A-2012		A-2013		A-2014		A-2015		A-2016		A-2017			
	Progr.	SRAM	CO	SRAM	CO	SRAM	CO	SRAM	CO	SRAM	CO	SRAM	CO	SRAM	CO	SRAM	CO	SRAM	CO	SRAM	CO	
Secteur préuniversitaire	200.B1																				9	
	200.B2	14										1										
	200.B3	11				2		1							20		24				20	
	300.32														20		17					
	300.33																					12
	300.34					2							1									28
	300.35					1											16					37
	300.36																17					19
	500.AG											12				12		14				11
	500.AH	23			20		21		20		15		20		17		5		4			4
	500.AL	29	1		16	8	4	1	40		60		26		30		14					12
	<b>Sous-total</b>	<b>77</b>	<b>1</b>	<b>36</b>	<b>8</b>	<b>30</b>	<b>1</b>	<b>61</b>	<b>75</b>	<b>59</b>	<b>48</b>	<b>71</b>	<b>101</b>	<b>143</b>								
	Secteur technique	210.AB			16																	
221.B0																					2	7
221.C0															10		3				4	
230.AB		4		8					1								3				5	
235.B0		3		3								1	10		6		5				8	
243.BA		6		7																		
243.BB		7		6																		
243.C0		6		6																	7	
410.B0		20		36		20																
581.B0				3		13		11		5		4				7						
581.C0		7		5		7		9		4		6		9		3						
581.D0		25		18		46		35		53		51		5	1	5		2				5
<b>Sous-total</b>		<b>78</b>		<b>108</b>		<b>86</b>		<b>55</b>		<b>63</b>		<b>61</b>	<b>1</b>	<b>24</b>	<b>1</b>	<b>31</b>		<b>22</b>				<b>29</b>
Trempl. DEC		081.A6												11		1						
	<b>Sous-total</b>												<b>11</b>		<b>1</b>							
<b>Total</b>	<b>155</b>	<b>1</b>	<b>144</b>	<b>8</b>	<b>116</b>	<b>1</b>	<b>116</b>	<b>138</b>	<b>120</b>	<b>1</b>	<b>83</b>	<b>1</b>	<b>103</b>	<b>123</b>	<b>172</b>							

## Évolution du nombre de candidats admis par tour du SRAM et session De l'automne 2008 à l'automne 2017

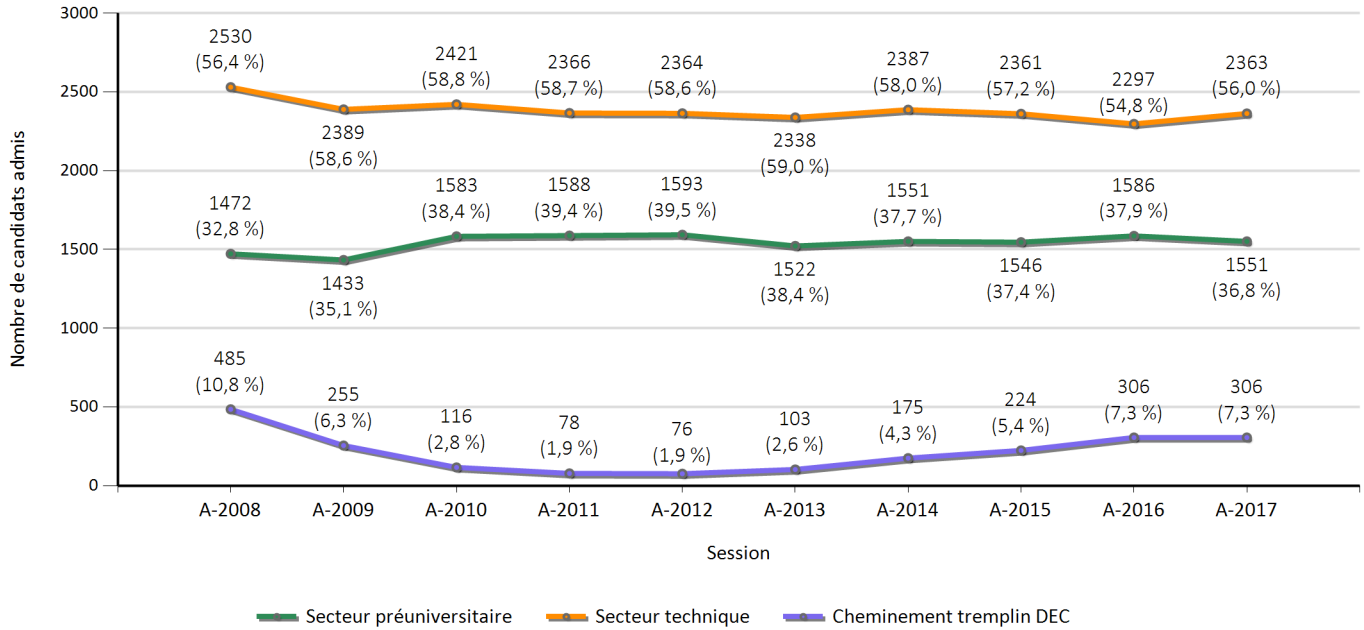


## Évolution du nombre de candidats admis au 1<sup>er</sup> tour en provenance du SRAM par secteur et session De l'automne 2008 à l'automne 2017, excluant les changements d'orientation



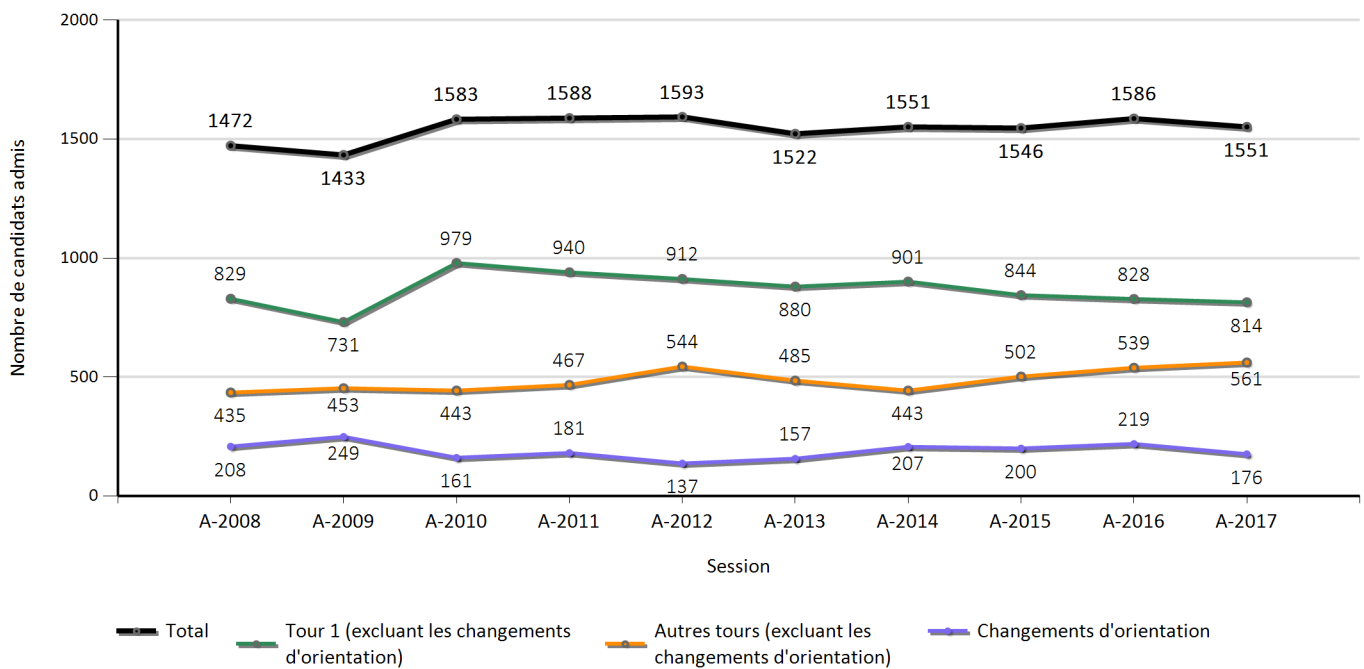
## Évolution du nombre total de candidats admis par secteur et session

De l'automne 2008 à l'automne 2017

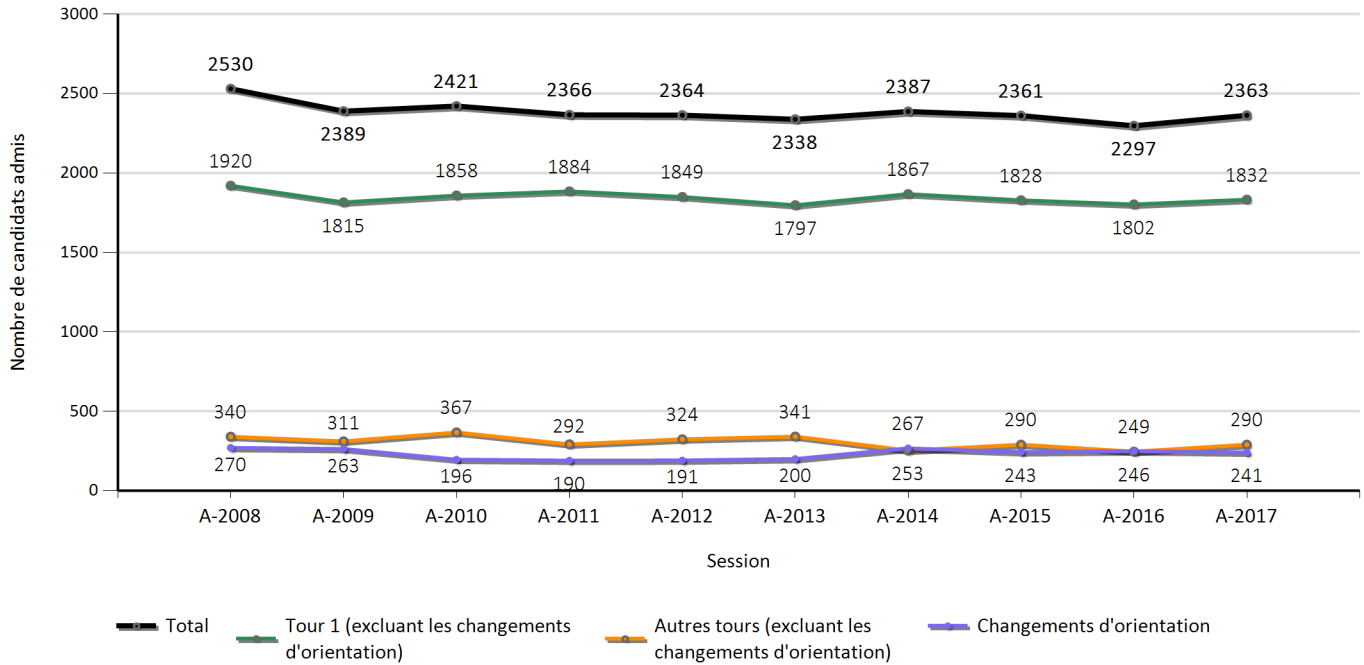


## Évolution du nombre de candidats admis au secteur préuniversitaire par session

De l'automne 2008 à l'automne 2017



## Évolution du nombre de candidats admis au secteur technique par session De l'automne 2008 à l'automne 2017



## Évolution du nombre de candidats admis en cheminement tremplin DEC par session De l'automne 2008 à l'automne 2017

